

# Documentazione di rilascio

Aggiornamento software	
<b>Applicativo:</b>	Gamma Enterprise/Alyante Enterprise
<b>Versione:</b>	08.00.01
<b>Build:</b>	2022003001/2022004000
<b>Data pubblicazione:</b>	15-12-2022
<b>Compatibilità:</b>	
<b>Riferimento:</b>	IMPLEMENTAZIONI/ANOMALIE
<b>Classificazione:</b>	Guida Utente

## Note aggiuntive:

### Installazione

Il presente documento è a supporto dell'aggiornamento.

Per effettuare l'installazione dei programmi procedere come di seguito indicato.

Antivirus:

- disattivare momentaneamente, se presenti, programmi antivirus: la loro presenza, al momento dell'installazione, può compromettere il corretto completamento;
- definire un'eccezione/esclusione sull'antivirus per il controllo in tempo reale nelle cartelle di installazione del prodotto

Backup:

- prima di iniziare l'installazione, eseguire almeno una copia di backup per ogni database utilizzato, compreso dei database di integrazioni TeamSystem
- seguire le istruzioni del documento di setup.

### [BUILD 895]

L'installazione del presente pacchetto, per gli impianti Alyante, richiede che Polyedro sia ad una delle seguenti versioni:

- Portale 20160500 con bugfix 20160501 o successiva
- Portale 20170100 o successiva

### [BUILD 924]

L'installazione della presente build su ambiente Alyante richiede l'aggiornamento di APD di versione antecedente alla 3.5, all'ultima disponibile. Rimane comunque consigliato anche l'aggiornamento della versione 3.5.

### Documenti di rilascio e funzionali

La cartella "Documenti di rilascio" include:

- il presente documento composto dalle note dei contenuti scaricati;
- possono essere presenti ulteriori manuali e documenti di supporto all'uso del prodotto.

### Adeguamento GDPR

#### [BUILD 1612]

Questo aggiornamento introduce l'ADEGUAMENTO PERSISTENTE DI GAMMA/ALYANTE al GDPR  
Per aiutare i propri clienti ad adeguarsi alle nuove stringenti disposizioni, TeamSystem ha realizzato il Kit adeguamento GDPR.

L'adeguamento prevede:

- l'aggiornamento dei sistemi di controllo degli accessi
- la tutela delle password memorizzate all'interno del gestionale
- la tracciatura delle operazioni amministrative eseguite.

Fare riferimento al documento "KIT ADEGUAMENTO GDPR.pdf", presente nella cartella "Documenti di rilascio", per i dettagli.

### **Controllo licenze**

**[BUILD 2738]**

La release 08.00.01, dalla build 2738 richiede obbligatoriamente licenze con data di rilascio 2021. Tutte le licenze con data anteriore al 2021 non sono considerate valide. I moduli ed i programmi corrispondenti a licenze scadute non saranno più utilizzabili dal 1 Marzo 2021.

### **Funzionalità di import/export**

**[BUILD 1941]**

A seguito dell'introduzione della fatturazione elettronica, le funzioni di import/export da tracciati esterni relativi a fatture attive e/o passive saranno integrate nella piattaforma Agyo. Le aziende che utilizzano le funzioni di import/export dovranno quindi essere dotate del connettore Agyo e dovrà essere attivo il servizio Agyo Fatturazione.

### **Operazioni manuali**

**[BUILD 1089]**

#### **Aggiornamento db GETU per integrazione con TUSTENA-CRM**

Nella cartella ".\Aggiornamenti\CRM" sono presenti script manuali per l'aggiornamento del database frontiera GETU. È necessario effettuare l'aggiornamento cliccando su "Aggiorna" presente in "CRM\Configurazione\Configurazione Integrazione Tustena".

### **GammaMonitor 4.2 - aggiornamento obbligatorio**

**[BUILD 1612]**

Con questo aggiornamento si rende obbligatorio l'aggiornamento del prodotto "GammaMonitorConsole" alla versione 4.2 per chi utilizza i moduli "Eventi gestionali e messaggistica" – "InterDoc".

### **Operazioni manuali**

**[BUILD 1612]**

**APD 4.3**

Nella cartella "\Aggiornamenti\Alyante" è presente l'installatore della nuova versione di APD (Alyante Process Dispatcher) con adeguamenti GDPR.

**[BUILD 2604]**

**APD 5.2.9**

Nel portale <https://acd.teamssystem.com/tsenterprise> è disponibile l'installatore dell'ultima versione di APD (Alyante Process Dispatcher). La presente versione porta una gestione ottimizzata delle connessioni ed una migliore gestione del layout di tastiera.

---

Magazzino grafico [BUILD 2022004000]

Vincolo di compatibilità tra la build 2022004000 di Alyante ed il prodotto "Magazzino grafico"

Per chi utilizza il "Magazzino grafico", l'aggiornamento di Alyante alla versione 2022004000 richiede obbligatoriamente l'aggiornamento di "Magazzino grafico"

Versione Fiscale Inclusa [BUILD 2022003000]

2022C del 21/07/2022.

# Indice

<b>Indice</b>	<b>2</b>
<b>IMPLEMENTAZIONI</b>	<b>13</b>
<b>Amministrazione</b>	<b>13</b>
Contabilità generale e IVA	13
Movimenti prima nota e IVA	13
Gestione OSS	13
Prima nota IVA e contabile	13
Movimenti prima nota	13
RI28742 - Omaggio senza rivalsa in presenza effetti in presentazione	13
Portafoglio attivo / passivo	13
Gestioni ed elaborazioni	13
Distinte incassi e pagamenti	13
[RI24540] Filtri bonifico SEPA	13
Movimentazione scadenze	13
Prima nota scadenze	13
COGE - PRIMA NOTA SCADENZE-COMPENSAZIONI PARTITE CON RITENUTE	13
Ritenute d'acconto	13
Gestione Certificazione Unica lavoro autonomo/provvigioni	13
Implementata nuova gestione pignoramento presso terzi	13
Stampa certificazione compensi a terzi	13
Inseriti nella stampa campi del pignoramento presso terzi	13
<b>Anagrafiche di base</b>	<b>13</b>
Anagrafiche generale, clienti e fornitori	13
Anagrafica generale	13
Modifica modalità accesso al servizio dell'Anagrafica Cerved	13
Analisi clienti/fornitori	14
Scheda cliente	14
RI31132 - COMMON - SCHEDA CLIENTE - OTTIMIZZAZIONE RECUPERO DOCUMENTI	14
<b>Applicativi SW Partner</b>	<b>14</b>
Magazzino Grafico	14
Vincolo di compatibilità tra la build 2022004000 di Alyante ed il prodotto "Magazzino grafico"	15
DocFinance	15
Elaborazioni	15
Import/Export dati	15
[RI25361] Esportazioni estremi documenti	15
Magazzino Grafico	15
Magazzino Grafico	15
[171199] Gestione semilavorato intermedio	15

<b>Commerciale</b>	<b>15</b>
Configuratore commerciale	15
Gestione	15
Regole di configurazione	15
Nuovo parametro "Se categ. prec. modificate"	15
Documenti	15
Gestione	15
Emissione diretta documenti	15
[RI29878] Anteprima XML fattura	15
Emissione documenti in regime IVA OSS (One Stop Shop)	16
Memorizzazione Hubld e IdSDI sui documenti	17
Fatture definitive da fatture proforma	17
[RI26294] Generazione definitiva da proforma ereditando proposta Coan da fattura proforma	17
Prodotti Kit	17
Gestione	17
Gestione composizione prodotti	17
Articolo dismesso	17
Provvigioni	17
Elaborazioni e stampe	17
Liquidazione provvigioni	17
[RI] Nuovi elementi di selezione per la liquidazione provvigioni	17
<b>Configurazione e servizi</b>	<b>17</b>
Hypermedia	17
Carica immagini su database	17
Ottimizzazione caricamento immagini	17
<b>Controllo di gestione</b>	<b>17</b>
Contabilità analitica semplificata	17
Elaborazioni riclassificate	17
Interrogazione e stampa strutture riclassificate	17
RI29668 - Stampa struttura Non Orizzontale con Colonne Periodi 12 mesi	17
<b>Framework</b>	<b>18</b>
Startup e Flussi operativi	18
Startup	18
Velocizzazione avvio Startup all'apertura del programma su un DB con un numero cospicuo di aziende configurate	18
<b>Import/Export Dati</b>	<b>18</b>
Interscambio dati contabili	18
Esportazione movimenti contabili per GECOM	18
RI28930 - COGE - ESPORTAZIONI MOVIMENTI CONTABILI PER GECOM - SEGNALAZIONE OLTRE LE 20 NOMENCLATURE	18
<b>Produzione</b>	<b>18</b>

Pianificatore	18
sviluppo fabbisogni	18
preparazione dati	18
[RI30955] Aumentata la verbosità del log	18
<b>Strumenti di collaborazione</b>	<b>18</b>
Business Intelligence	18
Console configurazione TS Enterprise Business Intelligence	18
Abilitazione App verticale Fashion in TS Enterprise BI	18
TeamSystem Digital	18
Invio documenti TS Digital	18
Spedizione e monitoraggio TS Digital	18
[RI27534] Fatture elettroniche per aziende di San Marino	18
[RI30097] Spedizione fattura cartacea con IVA da fornitore di San Marino - TD28	19
Ricezione documenti TS Digital	20
Importazione documenti TS Digital	20
[RI27135] Recupero dell'IBAN dalle scadenze della fattura elettronica	20
[RI29280] Aggiunte informazioni nella griglia di associazione manuale al documento di origine	21
Aggiornamento servizio conversione semplificata	21
RI18312 - COMM - AGYO PASSIVO - Importazione COGE con causale collegata	21
RI24601 - Modifica data registrazione in assenza di data consegna SDI (autoinvio)	21
RI29066 - Gestione barcode articolo	21
<b>Tesoreria</b>	<b>21</b>
Estratto conto bancario	21
Elaborazioni	21
Riconciliazione	21
RI29615 - ECB - RICONCILIAZIONE - MOVIMENTI MULTIPLI	21
<b>Verticali</b>	<b>21</b>
Contratti di assistenza hardware e software	21
Gestione e stampe	21
Gestione contratti di assistenza	21
[ALY-41666] Gestione attributi estesi	21
[ALY-41667] Gestione endpoint NSO	22
[ALY-41668] Gestione data ultima modifica e utente inserimento	22
<b>ANOMALIE</b>	<b>23</b>
<b>Amministrazione</b>	<b>23</b>
Bilanci intercompany e integrazione Hyperion	23
Utility	23
Controllo elisioni intercompany	23
AN80518 - Avviso anomalo in controllo elisioni	23
Cespiti	23
Elaborazioni cespiti	23

Piano ammortamento e simulazione quote	23
Errore elaborazione piano di ammortamento	23
<b>Contabilità generale e IVA</b>	<b>23</b>
<b>Elaborazioni annuali</b>	<b>23</b>
Adeguamento operazioni valutarie fine esercizio	23
AN76872 - AN76872 - COGE – Adeguamento operazioni valutarie fine esercizio: fattura vendita in valuta	23
Chiusura/riapertura esercizio	23
Errore elaborazione chiusura e riapertura esercizio.	23
Inserito nella stampa di prova il risultato di esercizio	23
<b>Movimenti prima nota e IVA</b>	<b>23</b>
Movimenti prima nota	23
AN82818 - Stampa movimenti contabili generati	23
<b>Prima nota IVA e contabile</b>	<b>23</b>
Bilanci	23
AN81801-Filtro conti per l'elaborazione della Situazione Contabile	23
AN82609 - Anomalia su simulazione risconti	24
Comparazione bilanci	24
AN81781-Errore in elaborazione bilanci comparati	24
Interrogazione e modifica prima nota	24
AN83601 - COGE - INTERROGAZIONE MOVIMENTI PRIMA NOTA - DICITURA DA CORRELARE IN PRESENZA DI PROGETTI	24
<b>Risconti</b>	<b>24</b>
interrogazione e modifica risconti	24
AN83102 – Stampa vuota	24
<b>Utility</b>	<b>24</b>
Annullamento multiplo movimenti prima nota	24
AN82282 - Eliminazione attributi estesi con annullamento multiplo	24
<b>F24</b>	<b>24</b>
<b>Importazione tributi e deleghe F24</b>	<b>24</b>
Importazione tributo INAIL senza cod. tributo.	24
<b>Intrastat</b>	<b>24</b>
<b>Modulo INTRA</b>	<b>24</b>
AN83888 - INTRA - MODULO INTRA - NATURA TRANSAZIONE A NEL DETTAGLIO RIGHE	24
<b>Portafoglio attivo / passivo</b>	<b>24</b>
<b>Gestioni ed elaborazioni</b>	<b>24</b>
Interrogazione e stampa effetti attivi/passivi	24
[AN81678] Errata somma importo	24
<b>Movimentazione scadenze</b>	<b>25</b>
Prima nota scadenze	25
AN83656 - ECPORIT - PRIMANOTA SCADENZE - ERRORE IN INCASSO CON SCADENZE CON RITENUTE E SENZA RITENUTE	25
<b>Anagrafiche di base</b>	<b>25</b>
Anagrafiche generale, clienti e fornitori	25

Anagrafica generale	25
[AN62669] Gestione storico anagrafica generale con dati fiscali	25
[AN67690] Flag persona fisica non recuperato dallo storico	25
<b>Applicativi SW Partner</b>	<b>25</b>
DocFinance	25
Elaborazioni	25
Import/Export dati	25
Errore in importazione causa mancanza tabella DCF20_CORRPROGETTI	25
<b>Commerciale</b>	<b>25</b>
Cataloghi prodotti	25
Importazione file METEL	25
[AN83604] - Errore bloccante "Cannot insert the value NULL into column 'LI10_SC1PER" durante importazione listino METEL	25
Configuratore commerciale	25
Gestione	25
Configurato di base	25
[AN76185] - Errata visualizzazione in Alyante	26
Documenti	26
Gestione	26
Emissione diretta documenti	26
[AN39668] Mancato recupero ultimo costo del venduto se presente movimentazione lotti	26
[AN80177] Mancato aggiornamento prezzo su documento se condizionato dalla data consegna	26
[AN81238] EMISSIONE DIRETTA : Errore sistematico " Si è verificato il seguente errore nella routine:CambiaDocCorpoQta1 Errore VB 3021 Either BOF or EOF..."	26
[AN81959] Griglia varianti valorizzata con mouse	26
[AN82086] Errore eliminando una lettera d'intento dal corpo	26
[AN82748] EMISSIONE DIRETTA DOCUMENTI : Scadenze non subito visibili al cambio commessa di testata	27
[AN83088] Documenti con Azienda francese e cliente Monaco	27
[AN83569] EMISSIONE DIRETTA DOCUMENTI : Errore di chiave duplicata nella scrittura della DO68 se presente griglia varianti con opzione "Unica riga senza movimenti progressivi"	27
[AN83737] Anomalia Gestione calendario consegne documenti CLI-ORDAPERTO - FOR-ORDAPERTO	27
Anomalia localizzazione distinta base con revisione	27
Dati Intra - Modalità di trasporto errata	27
Destinatario errato nelle stampe documentali se un destinatario fa riferimento ad una anagrafica storicizzata	27
Lettere d'intento - Causali di magazzino per documenti di produzione	27
Mancata notifica eventi gestionali al cambio stato parametrico di riga	28
Potenziale problema con l'utilizzo di plugin standard	28
Flusso grafico documenti	28
[AN76752] Recupero prezzo netto per documenti di conto lavoro passivo	28
Interrogazione articoli da banco	28
[AN82062] Mancato caricamento listino Cli-For	28
Traformazione documenti	28
[ AN78841] COMM - TRASFORMAZIONE DOCUMENTI : Campi verticale Ambiente non evidenziati in griglia	28
Trasformazione documenti	28

Selezione ed evasione righe articolo a valore di importo negativo	28
<b>Gestione Autorizzazioni per Azienda</b>	<b>28</b>
Emissione diretta documenti	28
[AN82291] - Configuratore commerciale - recupero del prezzo della configurazione	28
<b>Gestione RDA/RDO</b>	<b>29</b>
Generazione ordini a fornitore da RDA	29
[AN78007] Corretta gestione permessi di gruppo	29
<b>Gestione</b>	<b>29</b>
<b>Documenti</b>	<b>29</b>
Trasformazione documenti	29
[AN82100] Anomalia con codice articolo che gestiva "Colli per pezzi confezione"	29
<b>Grande distribuzione</b>	<b>29</b>
<b>Contratti</b>	<b>29</b>
Gestione contratti	29
[AN84064] Distinta soggetti	29
<b>Listini</b>	<b>29</b>
<b>Gestione e stampe</b>	<b>29</b>
Gestione listini di acquisto attivi	29
[AN76927] Data aggiornamento listino a scaglione	29
Gestione listini di vendita attivi	29
[AN76927] Data aggiornamento listino a scaglione	29
<b>Lotti - Scadenze - Serial Number</b>	<b>29</b>
<b>Elaborazioni e stampe</b>	<b>29</b>
Interrogazione movimenti	29
[AN82154] Alyante - Anomalia scheda "Documenti di selezione"	29
Interrogazione partitari	30
[AN82459] Personalizzazioni delle lookup codice cliente/fornitore	30
<b>Magazzino</b>	<b>30</b>
<b>Console progressivi</b>	<b>30</b>
Interrogazione progressivi	30
[AN82460] Lentezza operativa in Alyante	30
<b>Elaborazioni e stampe</b>	<b>30</b>
Interrogazione e stampa inventari di magazzino	30
[AN79122] INTERROGAZIONE E STAMPA INV. DI MAGAZZINO: Recupero dati errato se utilizzato filtro per descrizione articolo	30
<b>Tabelle e anagrafica articoli</b>	<b>30</b>
<b>Articoli di magazzino</b>	<b>30</b>
Anagrafica articoli estesa	30
[AN81067] Mancata visualizzazione tipi imballaggio Scheda composizione articoli	30
<b>Configurazione e servizi</b>	<b>30</b>
<b>Startup</b>	<b>30</b>
<b>Hypermedia</b>	<b>30</b>



Parametri generali Hypermedia	30
AN82316 - FW - HYPERMEDIA - CANCELLAZIONE FILE PDF	30
Wizard caricamento Hypermedia	30
[AN74811] Solo Alyante: mancata associazione file con creazione manuale/semiautomatica.	31
[AN76499] Mancato aggiornamento documenti	31
Monitoraggio Applicazioni	31
Configurazione Monitor Anagrafiche/documenti	31
[AN82271] Anomalia con Fase lavorazione	31
Monitor anagrafiche/documenti	31
Gestione\Configurazione monitor anagrafiche/documenti	31
[AN82166] Anomalia con colonna "ELIM" contesto "Cicli di lavorazione".	31
<b>Controllo di gestione</b>	<b>31</b>
Budget	31
Budget conto economico	31
Elaborazione criterio	31
AN83015 – Segno conto riclassificato di natura economica	31
Contabilità analitica semplificata	31
Movimenti ed elaborazioni	31
Quadratura/associazione movimenti contabilità Analitica	31
AN78114 - Errore in esecuzioneVBScript	31
<b>Import/Export Dati</b>	<b>31</b>
Estrazione dati per gruppi di acquisto	31
Estrazione dati per gruppi di Acquisto	31
AN82254 - FRAMEWORK - estrazione dati per gruppi di acquisto: Errore in estrazione se limite Data doc di rifer	32
Import/Export da tracciati	32
Console Import/Export	32
AN81917 - CARICAMENTO FILE DA PERCORSO PREIMPOSTATO IN PC MAC	32
Gestione tracciati	32
[AN38682] Elemento separatore non salvato per campi Data	32
Interscambio dati contabili	32
Esportazione movimenti contabili per GECOM	32
AN83984 - COGE - ESPORTAZIONE MOVIMENTI CONTABILI PER GECOM - FATTURE ACQUISTO SPLIT PAYMENT	32
Tabelle standard	32
Importazione tabelle standard	32
[AN82503] IMPORTAZIONE TABELLE STANDARD: Errore import modelli documenti - FOR-AUTOOF-TD16/TD17/TD18/TD19	32
<b>Produzione</b>	<b>32</b>
Analisi costi	32
CALCOLO COSTI DI PRODUZIONE	32
[AN71708] Valorizzazione di legame	32

[AN81129] valorizzazione per tipo prodotto	33
Struttura costi indiretti	33
[AN81652] Alyante - Anomalia per inserimento seconda riga "Codice costo indiretto!	33
Conto lavoro attivo	33
Restituzione per conto lavoro attivo	33
[AN82597] Anomalia con plafond non capiente	33
Conto lavoro passivo	33
Generazione ordini c/lavoro passivo da fase esterna	33
[AN82878] Anomalia con sottofasi	33
Anomalia con fornitore ed utilizzo lettere di intento	33
Versamento conto lavoro passivo	33
[AN82061] Anomalia con errore "ScriviTabellaTmpImpegno"	33
Versamento da conto lavoro passivo	34
[AN82597] Anomalia con plafond non capiente	34
Distinta base	34
Anagrafiche	34
Legami distinta base	34
[AN81582] Anomalia per mancato recupero distinta base neutra	34
[AN82603] Anomalia con personalizzazione layout	34
Anomalia con pulsante "Inserisci dopo" in distinta base con revisione	34
Configuratore	35
Configuratore grafico distinta base aperta	35
[AN80496] - Gestione regole per varianti	35
Elaborazione di produzione	35
Generazione ordini produzione da documenti	35
[AN82320] Anomalia con localizzazione documento CLIPREVEN	35
Interrogazione avanzamento produzione	35
[AN83732] Anomalia modifica distinta base localizzata con voce "Obbligatoria" in "Nota modifica Di.Ba localizzata"	35
Manutenzione massiva ordini di produzione	35
[AN83223] Anomalia con variazione fornitore a cui sono associate due fasi consecutive	35
Elaborazioni di produzione	35
Evadibilità ordini produzione	35
[AN81937] Anomalia pulsante Analisi dati - quantità mancante sempre a zero	36
[AN82308] Anomalia scheda "Articoli mancanti magazzini interni" griglia "Ordini di lavoro non evadibili"	36
Interrogazione avanzamento produzione	36
[AN83347] Alyante - Anomalia pulsanti non visibili maschera "Dettaglio ordine"	36
Elaborazioni di produzione.	36
Interrogazione avanzamento produzione	36
[AN82964] Anomalia con inserimento componente in distinta base localizzata	36
Fabbisogni materiali	36
Gestione proposte	36

Generazione doc.trasferimento da proposte di progetto	36
[AN77178] Alyante - Anomalia per mancata visualizzazione barra di progressione	36
Generazione ordini fornitori da proposte d'ordine	36
[AN82077] Anomalia scheda "Parametri di elaborazione" con decodifica documento	36
<b>sviluppo fabbisogni</b>	<b>36</b>
Console risultati MRP	36
Anomalia cancellazione eccedenza ordinato fornitore	36
Elaborazione MRP	36
Rallentamento elaborazione MRP	37
Suggerimenti/Anticipa	37
Anomalia su proposta posticipo/anticipo per seconda unità di misura	37
Suggerimenti/Ritarda	37
Anomalia su proposta posticipo/anticipo per seconda unità di misura	37
<b>Lavorazioni interne</b>	<b>37</b>
Avanzamento ordini di lavorazione	37
Anomalia "Forza scarico da reparto di lavorazione"	37
Stampa ordini di produzione	37
Anomalia visualizzazione UM2 su report di stampa "Ordine/Fase/Materiali"	37
<b>Pianificatore</b>	<b>37</b>
Ordini / Elenco ordini	37
[AN82949] - Mancata propagazione del "Progetto/Nodo" in "Elenco ordini"	37
sviluppo fabbisogni	37
preparazione dati	37
[AN83719] - Mancata elaborazione quando escluse tutte le "Entrate"	37
[AN83721] - Errore in elaborazione schedulata	37
<b>Pianificazione</b>	<b>38</b>
Articoli / Elenco articoli	38
[AN83241] Errore nella gestione del filtro "Politica MRP"	38
piano principale di produzione	38
Anomalia di nettifica piano "Solo da previsioni"	38
<b>Pianificazione produzione</b>	<b>38</b>
piano principale di produzione	38
Rallentamento della procedura di nettifica	38
<b>Sviluppo fabbisogni</b>	<b>38</b>
Fabbisogni materiali	38
Calcolo lowlevelcode	38
[AN83108] Anomalia con operazione "Elenco articoli ricorsivi con esplosione"	38
<b>Progetti</b>	<b>38</b>
Contabilità e finanza	38
Situazione finanziaria di progetto	38
Elaborazione situazione finanziaria	38
[AN80963] Perdita codice simulazione	39

Pianificazione	39
Console pianificazione Gantt	39
[AN83183] Messaggio di errore con addetti	39
wbs di progetto	39
Manutenzione	39
Manutenzione W.b.s.	39
[AN82819] Messaggio di errore	39
<b>Strumenti di collaborazione</b>	<b>39</b>
Conservazione Cloud Teamsystem	39
Archiviazione	39
CCT - Archiviazione documenti	39
[AN81651] Informazione griglia ed IVA estera	39
Errore invio CCT con Digital Sign	39
Polyedro	39
Applicazioni di integrazione	40
Esportazione utenti verso Polyedro	40
Sincronizzazione permessi utente errato con esportazione verso Polyedro	40
TeamSystem Digital	40
Configurazione	40
Configurazione TS Digital servizi web	40
AN82838 - TSPAY - CONSOLE PAGAMENTI - ENDPOINT ONBOARDING	40
Invio documenti TS Digital	40
Spedizione e monitoraggio TS Digital	40
[AN60359] Generazione XML fattura non corretta per le scadenze di tipo bonifico	40
[AN82834] - Errata valorizzazione nodo 1.2.4 "Dati di iscrizione nel registro delle imprese"	40
[AN82989] Spedizione e monitoraggio TS Digital - Errore di autenticazione	40
Ricezione documenti TS Digital	40
Importazione documenti TS Digital	40
[AN78561] Importazione con trasformazione - mancato aggiornamento "totale documento destinazione"	40
[AN80473] Fatture con più maggiorazioni	41
[AN81852] - Modifica fatture già importate e possibilità di procedere con ulteriore importazione	41
[AN82118] MODIFICA CAUSALE CONTABILE CON CAUSALE DI RIFERIMENTO	41
[AN82534] Errore "Type mismatch" nell'importazione con trasformazione nel caso di ordine senza data	41
[AN82695] Esposizione errata del totale documento dopo funzione "Rileggi xml"	41
[AN82825] Errata segnalazione differenza di importo fattura con trasformazione	41
[AN83536] Sezionale autofattura importazione Coge	41
AN70940 - Pulizia file temporanei su disco + varie	41
AN82261 - COMM - IMPORT FATTURE TS DIGITAL IN COGE - NOTA CREDITO CON IMPORTO NEGATIVO	42
AN83243 - IMPORTAZIONE TSDIGITAL PASSIVO – FATTURE CON RITENUTE PROFESSIONISTI REGIME VANTAGGIO	42
<b>Verticali</b>	<b>42</b>
Contratti di assistenza hardware e software	42
Elaborazioni	42

Fatturazione massiva	42
Errata valorizzazione Nodo in fatturazione massiva	42
Gestione e stampe	42
Gestione contratti di assistenza	42
[ALY-42561] Errore al cambio progetto di riga	42

## Amministrazione

### Contabilità generale e IVA

#### Movimenti prima nota e IVA

[BUILD 2022004000 (06-12-2022)]  
Gestione OSS

Nuova gestione OSS in seguito alla risposta dell'AdE all'interpello 802 del 09/12/21. Per ulteriori approfondimenti si rimanda all'apposito manuale operativo contenuto nei documenti di rilascio "Note\_GestioneOSS.pdf"

#### Prima nota IVA e contabile

#### Movimenti prima nota

[BUILD 2022004000 (06-12-2022)]  
RI28742 - Omaggio senza rivalsa in presenza effetti in presentazione

In presenza di effetti in presentazione (Ricevuta bancaria) è data all'utente l'opportunità di inserire l'omaggio senza rivalsa.

#### Portafoglio attivo / passivo

#### Gestioni ed elaborazioni

#### Distinte incassi e pagamenti

[BUILD 2022004000 (06-12-2022)]  
[RI24540] Filtri bonifico SEPA

Nei limiti di selezione della sezione pagamenti, sono stati aggiunti i filtri: Raggruppamento 1, Raggruppamento 2, Raggruppamento 3.

#### Movimentazione scadenze

#### Prima nota scadenze

[BUILD 2022004000 (06-12-2022)]  
COGE - PRIMA NOTA SCADENZE-COMPENSAZIONI PARTITE CON RITENUTE

E' stata abilitata la possibilità di compensare partite tra clienti e fornitori anche nel caso in cui questi ultimi abbiano scadenze soggette a ritenute. E' infatti ora possibile inserire all'interno di un modello di compensazione una causale primanota scadenze di pagamento fornitori che filtri anche le scadenze con ritenute. In questo caso diviene obbligatoria l'indicazione di un conto transitorio compensazione ritenute utilizzato nelle registrazioni

#### Ritenute d'acconto

#### Gestione Certificazione Unica lavoro autonomo/provvigioni

[BUILD 2022004000 (06-12-2022)]  
Implementata nuova gestione pignoramento presso terzi

Rilasciata nuova funzionalità per la gestione del pignoramento presso terzi, per ulteriore approfondimenti si rimanda al manuale "Generazione\_CU\_770\_TSSstudio\_2022.pdf"

#### Stampa certificazione compensi a terzi

[BUILD 2022004000 (06-12-2022)]  
Inseriti nella stampa campi del pignoramento presso terzi

Aggiunti nella "Stampa di controllo importi CU" le somme liquidate a seguito di pignoramento presso terzi.

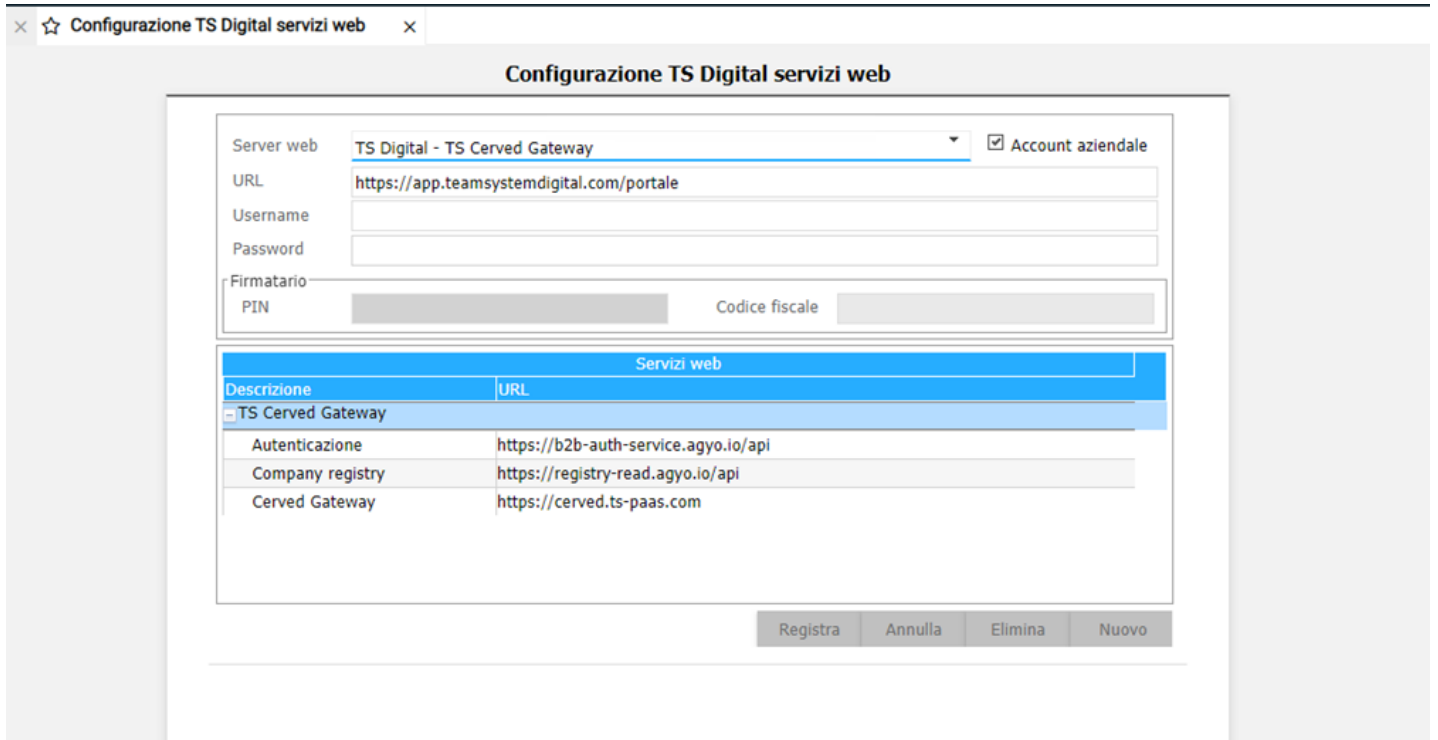
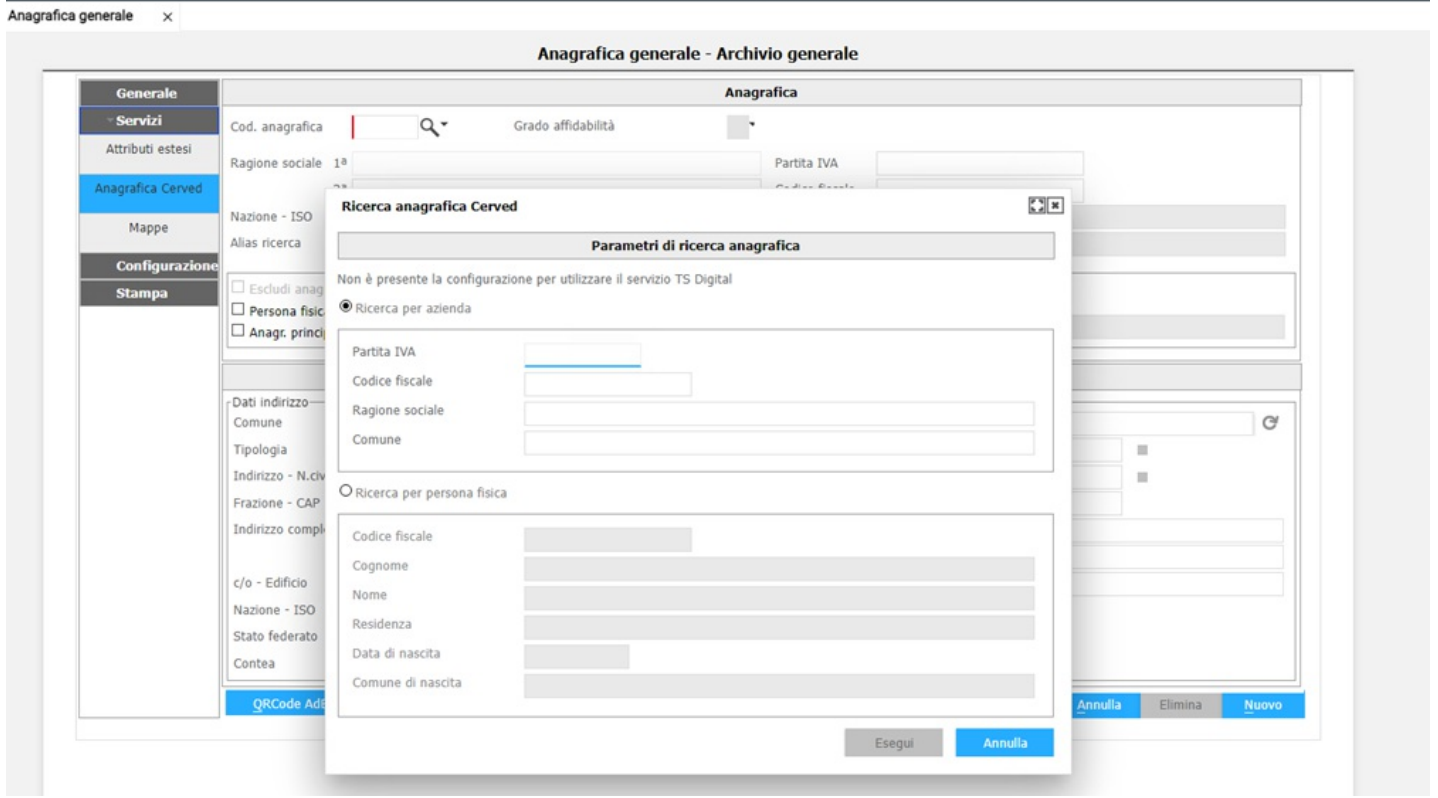
## Anagrafiche di base

### Anagrafiche generale, clienti e fornitori

#### Anagrafica generale

[BUILD 2022004000 (06-12-2022)]  
Modifica modalità accesso al servizio dell'Anagrafica Cerved

E' stato implementato il nuovo servizio di autenticazione all'Anagrafica Cerved. La funzionalità è rimasta invariata ma per poter effettuare la ricerca è necessario compilare la nuova voce "TS Digital - TS Cerved Gateway" disponibile nella Configurazione TS Digital servizi web con le credenziali tecniche di TS Digital



?

## Analisi clienti/fornitori

### Scheda cliente

[BUILD 2022004000 (06-12-2022)]  
RI31132 - COMMON - SCHEDA CLIENTE - OTTIMIZZAZIONE RECUPERO DOCUMENTI

Su alcuni db la ricerca dei documenti all'interno della scheda cliente risultava lenta utilizzando un Compatibility Level SQL di 110.

## Applicativi SW Partner

### Magazzino Grafico

---

[BUILD 2022004000 (06-12-2022)]

Vincolo di compatibilità tra la build 2022004000 di Alyante ed il prodotto "Magazzino grafico"

Per chi utilizza il "Magazzino grafico", l'aggiornamento di Alyante a questa versione 202204000 richiede obbligatoriamente l'aggiornamento di "Magazzino grafico"!!

---

## DocFinance

### Elaborazioni

#### Import/Export dati

---

[BUILD 2022004000 (06-12-2022)]

[RI25361] Esportazioni estremi documenti

E' stata aggiunta la possibilità di riportare ,nel tracciato DOCFINANCE, il numero fattura e la data del documento relativi agli effetti accorpate.

Per riportare le informazioni, bisogna impostare un accorpamento nell'estensione clienti e fornitori e non attivare il check "Esporta in num. effetto (Riba/Rid/MAV)" in configurazione procedura.

Nel campo NOTE verranno riportati i dati relativi alle fatture che compongono l'accorpamento, secondo il seguente schema

Se ci sono più di 5 fatture accorpate

Ft.N. ;

Altrimenti

Ft.N. e data documento

Si precisa che il numero massimo di caratteri è di 80 (come previsto dal tracciato DOCFINANCE).

---

## Magazzino Grafico

### Magazzino Grafico

---

[BUILD 2022004000 (06-12-2022)]

[171199] Gestione semilavorato intermedio

Introdotta nel programma in oggetto, la possibilità di gestire il semilavorato intermedio attraverso il parametro "Movimentazione" presente nei parametri generali di produzione.

---

## Commerciale

---

### Configuratore commerciale

#### Gestione

#### Regole di configurazione

---

[BUILD 2022004000 (06-12-2022)]

Nuovo parametro "Se categ. prec. modificate"

Questa versione introduce una nuova modalità nella gestione delle regole di configurazione commerciale che contengono "formule di configurazione"; prima di questa implementazione era possibile configurare l'utilizzo di formule presenti nelle regole, attraverso le scelte "proponi la 1° volta", "sempre" e "a richiesta", quindi la formula veniva applicata sempre o solo la prima volta, o demandando all'utente la decisione se applicarla o meno. La nuova scelta implementata, "Se categ. prec. modificate", risulta interessante perché delega alla procedura la verifica di quando applicare la formula, che avviene quando almeno una categoria precedente alla categoria vincolata (vincolata dalla regola che contiene la formula) risulta modificata, questo permette di ottimizzare i tempi di elaborazione della configurazione, mantenendo comunque sempre attiva l'applicazione delle regole. Quanto detto vale sia per regole associate al singolo articolo che ad insiemi di articoli.

---

## Documenti

### Gestione

#### Emissione diretta documenti

---

[BUILD 2022004000 (06-12-2022)]

[RI29878] Anteprima XML fattura

E' stata implementata la possibilità di visualizzare l'anteprima XML (SDI o Assoinvoice) per i documenti ciclo passivo importati/scaricati da TS Digital, nonché di distinguere la simulazione della fattura elettronica ancora da generare e spedire a TS Digital dall'anteprima effettiva della fattura elettronica generata/spedita a TS Digital. Selezionando il pulsante "Funz. Gen." sarà possibile vedere quattro voci:

- Anteprima SDI

- Anteprima AssolInvoice

- Simulazione anteprima SDI

---



- Simulazione anteprima AssolInvoice

Le prime due voci saranno le anteprime effettive delle fatture ricevute / spedite, le rimanenti due le simulazioni dei documenti da generare e spedire a TS Digital. Le coppie di selezioni si escludono mutuamente, in quanto l'attivazione della prima coppia è consentita unicamente dal controllo che il programma effettua sul campo DO11\_HUBID che dovrà contenere un valore diverso da "Null".

#### **[BUILD 2022004000 (06-12-2022)]**

#### **Emissione documenti in regime IVA OSS (One Stop Shop)**

Con riferimento all'implementazione del regime IVA OSS lato amministrativo, nei documenti adesso è consentito l'utilizzo dei codici IVA appositamente configurati per ottenere il calcolo dell'imposta con la percentuale dello stato di appartenenza del cliente.

Si ricorda che nel codice IVA deve essere attivata la sezione OSS, specificando la % di IVA da calcolare, lo stato UE a cui si riferisce la % di IVA, ed un codice VAT imposta che rappresenta il codice IVA da utilizzare per la generazione delle righe VAT sui documenti (come in prima nota). I codici IVA configurati per il regime OSS non sono imponibili, per le regole di configurazione ci si può riferire alla documentazione lato amministrativo.

I documenti di vendita OSS devono contenere solo righe di dettaglio con codice IVA (effettivo) del tipo OSS, altrimenti non sarà possibile procedere alla registrazione del documento. Alla richiesta di registrazione del documento (pulsante "Registra") il programma valuterà le diverse righe di dettaglio e per ognuna di loro determinerà la quota VAT OSS (attingendo dalla configurazione del codice IVA) e genererà una riga VAT OSS di seguito a quella caricata dall'utente, con le seguenti caratteristiche:

- tipo riga "Articolo Manuale"
- descrizione recuperata dalla riga caricata dall'utente con l'aggiunta del testo " - VAT OSS" in coda
- tipologia di riga "Solo a valore"
- codice IVA specificato nel campo "Cod.VAT imposta" del codice IVA della riga caricata dall'utente
- tipo aliquota IVA ereditato dalla riga caricata dall'utente (0 - Beni destinati alla rivendita, 1 - Servizi, ecc.)
- contropartita merci recuperata dalla configurazione conti del piano dei conti nella voce "Conto VAT OSS"
- prezzo / importo riga pari al valore dell'IVA calcolato utilizzando la % indicata nel campo "VAT rate %" del codice IVA della riga caricata dall'utente

Il documento risulterà quindi composto dalle righe caricate dall'utente alternate a quelle VAT OSS generate in automatico dal programma. La modifica di una qualunque riga, caricata dall'utente o auto-generata, determinerà la cancellazione e la rigenerazione delle righe VAT OSS. Prima di cancellare e rigenerare le righe VAT OSS viene eseguito un controllo per cui se le righe da generare sono equivalenti alle righe da cancellare (la verifica avviene sulla quantità, sull'importo riga e sul codice IVA) la sequenza di cancellazione e rigenerazione non viene eseguita: questo consente per esempio di modificare la descrizione automatica con cui è stata generata la riga VAT OSS.

I tipi riga abilitati all'uso dei codici IVA OSS sono:

- Articolo
- Articolo manuale
- Spesa della tipologia "Ad importo fisso"

Se si preferisce contabilizzare i documenti con una causale contabile diversa dalla 61 si può utilizzare un documento specifico e personalizzare la causale per le registrazioni Intra.

#### **Documenti con defiscalizzazione piede**

il regime IVA OSS è stato abilitato anche per i documenti con la gestione della defiscalizzazione piede, anche se la particolare gestione operativa ha imposto delle limitazioni all'utilizzo. Nella gestione con defiscalizzazione piede, i prezzi e gli sconti/maggiorazioni ad importo sono IVA compresa, quindi si devono intendere comprensivi dell'imposta VAT OSS. Anche le spese in questo caso sono da intendersi VAT OSS comprese.

Alla registrazione del documento, mentre per i documenti normali viene soltanto generata la riga aggiuntiva VAT OSS, in questo caso la riga caricata dall'utente deve essere scorporata, altrimenti il totale del documento sarebbe maggiorato dell'imposta, quindi sia il prezzo lordo, sia lo sconto/maggiorazione ad importo sono scorporati prima di generare la riga VAT OSS. Il programma memorizza lo stato di riga già defiscalizzata in modo che al successivo salvataggio del documento potrà capire di non defiscalizzare ulteriormente prezzo e sconti/maggiorazioni ad importo. Se l'utente modificasse prezzo o sconti/maggiorazioni ad importo sarebbero ripristinati i valori VAT OSS compresa memorizzati prima della defiscalizzazione in modo da far comprendere che la modifica deve essere espressa sempre considerando la VAT OSS, per poi riscorporare e rigenerare la riga VAT OSS al successivo salvataggio del documento.

La precisione con cui viene calcolato il prezzo e lo sconto/maggiorazione ad importo dipende dal numero dei decimali dei prezzi configurato per la valuta corrente del documento.

#### **Duplicazione documenti**

La duplicazione documenti è stata adeguata per supportare i documenti OSS con defiscalizzazione piede.

#### **Trasformazione documenti**

La trasformazione documenti è stata adeguata per supportare i documenti OSS.

Nello specifico le righe VAT OSS sono escluse dalla trasformazione perché rigenerate automaticamente sul documento di destinazione.

Vista la particolarità della gestione OSS con defiscalizzazione piede non è ammessa in questo caso la modifica del prezzo / sconti /maggiorazioni nel processo di fatturazione.

Per le righe di tipo spesa, se ricalcolate in trasformazione, è necessaria una codifica con il codice IVA appropriato OSS, altrimenti si otterrà la segnalazione di codice IVA non compatibile.

#### **Importazione documenti**

La struttura "Documenti, articoli, cli/for" è stata adeguata per supportare i documenti OSS: devono essere importate solo le righe di vendita normali, le righe VAT OSS saranno generate automaticamente come accade nell'emissione diretta documenti.

Possono essere importati anche i documenti OSS con defiscalizzazione piede, ottenendo lo stesso comportamento dell'emissione diretta documenti.

[BUILD 2022004000 (06-12-2022)]

#### **Memorizzazione Hubld e IdSDI sui documenti**

Nel ciclo attivo, quando la fattura viene spedita a TS Digital, viene recuperato l'Hubld di TS Digital e memorizzato sul documento. Nel momento in cui si riceve da TS Digital l'IdSDI (in conseguenza della risposta dallo SDI), anche questo viene memorizzato sul documento.

Nel ciclo passivo sia l'Hubld, sia l'IdSDI recuperati da TS Digital sono memorizzate sul documento.

Sono stati aggiunti al wizard documenti i campi in oggetto in modo che volendo l'operatore possa visionarli.

E' stata prevista una script automatica per valorizzare i campi in oggetto sui documenti a partire dalle informazioni del ciclo attivo/passivo. Il campo IdSDI non veniva recuperato per il ciclo attivo, quindi non è possibile recuperare il valore per i documenti pregressi.

---

## **Fatture definitive da fatture proforma**

[BUILD 2022004000 (06-12-2022)]

#### **[RI26294] Generazione definitiva da proforma ereditando proposta Coan da fattura proforma**

La generazione della fattura definitiva da proforma permette l'ereditarietà della proposta conti Coan, se valorizzata nella fattura proforma.

---

## **Prodotti Kit**

### **Gestione**

#### **Gestione composizione prodotti**

[BUILD 2022004000 (06-12-2022)]

#### **Articolo dismesso**

Con questa versione di rilascio la procedura restituisce un apposito messaggio "Articolo dismesso o in esaurimento. Proseguire." nel caso in cui venga inserito un articolo dismesso nella struttura. In presenza di un articolo dismesso quest'ultimo viene evidenziato dal colore rosso.

---

## **Provvigioni**

### **Elaborazioni e stampe**

#### **Liquidazione provvigioni**

[BUILD 2022004000 (06-12-2022)]

#### **[RI] Nuovi elementi di selezione per la liquidazione provvigioni**

Nella liquidazione provvigioni sono stati resi disponibili, tra i limiti di elaborazione dei documenti, i campi personalizzati ed estesi della testata (DO17 e DO20) definiti nel programma "Definizione campi personalizzati". Questi nuovi filtri saranno riconoscibili dalla descrizione inserita nel programma anzi nominato e ad essi sarà possibile associare o meno la tabella di decodifica.

---

# **Configurazione e servizi**

---

## **Hypermedia**

### **Carica immagini su database**

[BUILD 2022004000 (06-12-2022)]

#### **Ottimizzazione caricamento immagini**

Sono state apportate delle migliorie al programma per ottimizzare il caricamento delle immagini sul database.

---

# **Controllo di gestione**

---

## **Contabilità analitica semplificata**

### **Elaborazioni riclassificate**

#### **Interrogazione e stampa strutture riclassificate**

[BUILD 2022004000 (06-12-2022)]

#### **RI29668 - Stampa struttura Non Orizzontale con Colonne Periodi 12 mesi**

Selezionato il livello di aggregazione dei periodi in orizzontali, è stata rilasciata la "Stampa riclassificato contabilità analitica con 12 periodi" selezionabile dalla lista valori in opzioni di stampa.

## Framework

### Startup e Flussi operativi

#### Startup

[BUILD 2022004000 (06-12-2022)]

Velocizzazione avvio Startup all'apertura del programma su un DB con un numero cospicuo di aziende configurate

In situazioni particolari in cui sul database a cui si accede sono definite decine o centinaia di aziende l'avvio del programma richiede tempi molto lunghi.

## Import/Export Dati

### Interscambio dati contabili

#### Esportazione movimenti contabili per GECOM

[BUILD 2022004000 (06-12-2022)]

RI28930 - COGE - ESPORTAZIONI MOVIMENTI CONTABILI PER GECOM - SEGNALAZIONE OLTRE LE 20 NOMENCLATURE

E' ora possibile esportare un movimento di prima nota anche nel caso abbia oltre 20 nomenclature associate

## Produzione

### Pianificatore

#### sviluppo fabbisogni

#### preparazione dati

[BUILD 2022004000 (06-12-2022)]

[RI30955] Aumentata la verbosità del log

In "Configurazione e servizi\Monitoraggio applicazioni\Log risultati elaborazioni\Interrogazione log elaborazioni", per la voce di menù in oggetto (id=2984), è stata aumentata la verbosità del log scritto, aggiungendo le attività relative alle tabelle che vengono preparate per la successiva elaborazione e l'esito della chiamata che da poi seguito alla elaborazione del Pianificatore.

2022-11-14 14:16:5 [x97256x] Scrittura tabelle pianificazione : 17
2022-11-14 14:16:5 [x97256x] Scrittura tabelle pianificazione : MAP02
2022-11-14 14:16:5 [x97256x] Scrittura tabelle pianificazione : RIF01
2022-11-14 14:16:5 [x97256x] Scrittura tabelle pianificazione : CHECK01
2022-11-14 14:16:5 [x97256x] Scrittura tabelle pianificazione : 01
2022-11-14 14:16:5 Termine scrittura tabelle pianificazione
2022-11-14 14:16:5 [x99002x] Esecuzione chiamata (http://localhost:8085/planning-manager/planning-instances/start) : 14/11/2022 14:16:56
2022-11-14 14:16:5 [x99003x] Chiamata Ok : 14/11/2022 14:16:56
2022-11-14 14:16:5 [x97388x] Esecuzione elaborazione pianificazione

## Strumenti di collaborazione

### Business Intelligence

#### Console configurazione TS Enterprise Business Intelligence

[BUILD 2022004000 (06-12-2022)]

Abilitazione App verticale Fashion in TS Enterprise BI

Aggiunta gestione gruppi ambiti per abilitare App del verticale Fashion in TS Enterprise BI

### TeamSystem Digital

#### Invio documenti TS Digital

#### Spedizione e monitoraggio TS Digital

[BUILD 2022004000 (06-12-2022)]

[RI27534] Fatture elettroniche per aziende di San Marino

Prevista la possibilità per le aziende residenti nel territorio di San Marino di generare e spedire a TS Digital le fatture elettroniche. Non esistendo un collegamento tra l'hub di San Marino e TS Digital, quello che si consente è la generazione delle fatture elettroniche e l'invio in "Stoccaggio" a TS Digital, sarà poi necessario scaricare le fatture da TS Digital (per esempio con Directory Analyzer) e inviarle all'Hub di San Marino.

I file XML della fattura elettronica saranno generati automaticamente con il nome pari a IdPaese = "SM" seguito dal codice fiscale di 5 cifre, dal separatore "\_" e dal progressivo unico del file.

L'azienda San Marino deve essere codificata con PIVA e codice fiscale pari al COE (Codice Operatore Economico di 5 cifre). Il template della fattura elettronica deve essere adeguato alle specificità richieste dalla fatturazione elettronica di San Marino non applicabili alla fatturazione elettronica italiana e quindi non previste dal template standard. Nello specifico:

Impostare come trasmittente l'Ufficio Tributario di San Marino:

- Modificare il nodo 1.1.1.1 <IdPaese> ed impostare il valore fisso "SM"
- Modificare il nodo 1.1.1.2 <IdPaese> ed impostare il valore fisso "96428100588"

Impostare in modo congruo il cedente:

- Modificare il nodo 1.2.1.1.1 <IdPaese> ed impostare il valore fisso "SM" in sostituzione dello standard "IT".
- Modificare il nodo 1.2.1.2 <CodiceFiscale> ed impostarlo a stringa nulla
- Modificare il nodo 1.2.2.6 <Nazione> ed impostare il valore fisso "SM" in sostituzione dello standard "IT".

Specificare il tipo merce "TM", che deve essere indicato sia a livello di riga di dettaglio sia a livello del castelletto IVA. Sugeriamo di utilizzare dei codici IVA specifici. Sullo stesso documento possono coesistere solo i TM 1,4,7. Nel riferimento normativo si inserisce una dicitura fissa del tipo "TM:1, qualsiasi nota". Questo stesso riferimento può essere usato nel template per esporre il tag 2.2.1.16 >AltriDatiGestionali> o si può implementare una decodifica fissa del codice IVA. I valori che il tipo merce può assumere sono:

- 1=Mat. prime;
- 2=Conto lav. MP
- 3=Servizi
- 4=Beni cons
- 7=Beni strument.

Esempio:

```
<AltriDatiGestionali>  
<TipoDato>TM</TipoDato>  
<RiferimentoTesto>4</RiferimentoTesto>  
</AltriDatiGestionali>
```

```
<DatiRiepilogo>
```

```
<AliquotaIVA>0.00</AliquotaIVA>  
<Natura>N6</Natura>  
<ImponibileImporto>1725.00</ImponibileImporto>  
<Imposta>0.00</Imposta>  
<EsigibilitaIVA>I</EsigibilitaIVA>  
<RiferimentoNormativo>TM: 1, ESENTE</RiferimentoNormativo>  
</DatiRiepilogo>
```

Specificare facoltativamente la nomenclatura combinata nel tag 2.2.1.16 <AltriDatiGestionali>.

Esempio:

```
<AltriDatiGestionali>  
<TipoDato>COMB</TipoDato>  
<RiferimentoTesto>0101 03 02</RiferimentoTesto>  
</AltriDatiGestionali>
```

Nel caso di imponibile non rimborsabile specificare nel tag 2.2.1.16 <AltriDatiGestionali>. il valore "NORIMB".

Esempio:

```
<AltriDatiGestionali>  
<TipoDato>NORIMB</TipoDato>  
</AltriDatiGestionali>
```

**[BUILD 2022004000 (06-12-2022)]**  
**[R130097] Spedizione fattura cartacea con IVA da fornitore di San Marino - TD28**

Attivata la possibilità di inviare a SDI la fattura cartacea con IVA ricevuta da un fornitore di San Marino (TD28), prevista dalle ultime specifiche tecniche e in particolare dall'ultima guida alla compilazione ver. 1.8.

Per inviarla a SDI è necessario registrarla lato documentale attivando lo specifico documento standard fornito con il pacchetto d'installazione o attivando un documento personalizzato equivalente:

- 1) Importare il modello di documento standard FOR-RSM-TD28 dalla cartella dell'installatore "Aggiornamenti\Nuovi modelli standard". Se si volesse utilizzare un modello personalizzato riferirsi al successivo paragrafo "Attivare un modello personalizzato".
- 2) Attivare il documento FOR-RSM-TD28 per l'azienda interessata.
- 3) Attivare il documento FOR-RSM-TD28 nel programma "Configurazione TS Digital ciclo attivo", scheda "Attivazione documenti".
- 4) Aggiungere il documento FOR-RSM-TD28 nel programma "Configurazione TS Digital ciclo attivo", nella scheda "Tipo documento" con tipo ciclo "Attivo" e Codifica SDI "TD28".
- 5) I fornitori di San Marino interessati devono essere attivati (instradamento) all'invio delle fatture elettroniche nel programma "Configurazione TS Digital ciclo attivo", scheda "Fornitori/Uffici".
- 6) Registrare i documenti FOR-RSM-TD28 avendo l'accortezza di mettere a zero o cancellare il numero autofattura della testata del documento. Il numero documento origine come sempre conterrà il numero della fattura cartacea del fornitore di San Marino. Nella configurazione standard del documento è stata impostata la causale 31 per le registrazioni contabili di San Marino, eventualmente può essere sostituita da una causale personalizzata appositamente codificata.
- 7) I documenti saranno disponibili all'invio a TS Digital nel programma "Spedizione e monitoraggio TS Digital" insieme alle altre fatture.

### Attivare un modello personalizzato

Duplicare il modello FOR-FATIMM o equivalente personalizzato in uno personalizzato avente le seguenti caratteristiche:

- Tipo documento "Autofattura immediata"
- Sottotipo documento "Fattura in nome e per conto"
- Numerazione da utilizzare: "Fatture di acquisto"
- Causale contabile Italia: 31
- Causale contabile San Marino: 31 (o equivalente personalizzata)
- Nel wizard della testata del documento aggiungere il "Numero autofattura"

Adeguamento del template personalizzato

Se si usa un template personalizzato di devono copiare dallo standard corrispondente (FEPA, FEPR, ecc.) i nodi 2.1.1.4 e 2.1.6. Nel caso i nodi fossero personalizzati nei propri template sarà necessario adeguarli ai corrispondenti standard.

---

## Ricezione documenti TS Digital

### Importazione documenti TS Digital

[BUILD 2022004000 (06-12-2022)]  
[RI27135] Recupero dell'IBAN dalle scadenze della fattura elettronica

E' stato previsto il recupero dell'IBAN dalle scadenze della fattura elettronica in modo che possa essere proposta la corrispondente banca del fornitore per l'importazione della fattura (colonna "Selezione banca" della maschera di dettaglio dell'importazione sia documentale sia contabile). Nel caso l'IBAN non sia presente tra le banche del fornitore sarà creata una nuova banca e se possibile proposta.

Il funzionamento è leggermente differente in funzione che l'importazione riguardi la parte documentale o la parte contabile (l'implementazione della parte contabile riguarda solo la ver. 8).

Per la parte documentale, se il codice documento da utilizzare per l'importazione non è un reso (Nota di accredito da fornitore riconosciuta dal tipo / sottotipo documento 6, 6 / 3, 1 / 4) allora l'IBAN viene recuperato dalla prima scadenza che lo valorizza:

- se il tipo di rata dell'XML è una Riba (MP12) l'IBAN viene utilizzato per ricercare una banca corrispondente tra quelle del fornitore della tipologia "Ord. Pagamento" o "Bonifico/Ord. Pagamento"
- se il tipo di rata dell'XML è diverso dalla Riba (tipicamente MP05 - bonifico) l'IBAN viene utilizzato per ricercare una banca corrispondente tra quelle del fornitore delle tipologie "Bonifico" o "Bonifico/Ord. Pagamento"

Se la ricerca da esito positivo, se la tipologia della banca è tra quelle proposte allora la banca viene proposta. La tipologia di banca proposta dipende dal tipo effetto della prima rata della condizione di pagamento:

- se Riba le banche sono di tipo "Ord. Pagamento" o "Bonifico/Ord. Pagamento"
- altrimenti le banche sono di tipo "Bonifico" o "Bonifico/Ord. Pagamento"

Se la ricerca da esito negativo viene creata una nuova banca fornitore della stessa tipologia utilizzata per la ricerca ("Ord. Pagamento" per MP12 e "Bonifico" per "MP05" o altre tipologie).

Al cambio del fornitore o del codice documento o della condizione di pagamento la ricerca / creazione e relativa proposta della banca fornitore è rivalutata. L'operatore può comunque scegliere una banca diversa da quella proposta automaticamente.

Per la parte contabile, se la causale contabile da utilizzare per l'importazione non è un reso (Nota di accredito da fornitore riconosciuta dalle causali IVA 35,42,52,92,94,97 ) allora l'IBAN viene recuperato dalla prima scadenza che lo valorizza:

- se il tipo di rata dell'XML è una Riba (MP12) l'IBAN viene utilizzato per ricercare una banca corrispondente tra quelle del fornitore della tipologia "Ord. Pagamento" o "Bonifico/Ord. Pagamento"
- se il tipo di rata dell'XML è diverso dalla Riba (tipicamente MP05 - bonifico) l'IBAN viene utilizzato per ricercare una banca corrispondente tra quelle del fornitore delle tipologie "Bonifico" o "Bonifico/Ord. Pagamento"

Se la ricerca da esito positivo, se la tipologia della banca è tra quelle proposte allora la banca viene proposta. La tipologia di banca proposta è sempre di tipo "Bonifico" o "Bonifico/Ord. Pagamento"

Se la ricerca da esito negativo viene creata una nuova banca fornitore della stessa tipologia utilizzata per la ricerca ("Ord. Pagamento" per MP12 e "Bonifico" per "MP05" o altre tipologie).

Al cambio del fornitore o della causale contabile o della condizione di pagamento la ricerca / creazione e relativa proposta della banca fornitore è rivalutata. L'operatore può comunque scegliere una banca diversa da quella proposta automaticamente.

**[BUILD 2022004000 (06-12-2022)]**

**[RI29280] Aggiunte informazioni nella griglia di associazione manuale al documento di origine**

Sono state aggiunte informazioni nella griglia dell'associazione manuale al documento di origine.

Nello specifico, ci sono due modalità di associazione: da testata e da riga.

Da testata: aggiunti al titolo della form il numero doc. origine e la data doc.

Da riga: aggiunti al titolo della form il numero doc. origine, la data doc. e l'importo netto riga.

**[BUILD 2022004000 (06-12-2022)]**

**Aggiornamento servizio conversione semplificata**

E' stato aggiornato il programma in modo che chiami il servizio di conversione della fattura semplificata aggiornato. Si ricorda che le fatture semplificate che arrivano a TS Digital, quando scaricate sono convertite in ordinarie in modo che possano essere interpretate e contabilizzate come le fatture ordinarie; per eseguire la conversione viene utilizzato un servizio creato appositamente che da questa versione è stato aggiornato non nella funzionalità che è rimasta identica, ma piuttosto nella tecnologia e risponde ad un indirizzo diverso dal servizio originario.

Il servizio originario sarà dismesso a data da destinarsi.

**[BUILD 2022004000 (06-12-2022)]**

**RI18312 - COMM - AGYO PASSIVO - Importazione COGE con causale collegata**

Nell'importazione fatture diretta in primanota da TSDigital, nell'importazione singola, qualora la causale contabile scelta abbia anche una causale collegata, si aprirà direttamente la relativa form per permettere l'inserimento della registrazione

**[BUILD 2022004000 (06-12-2022)]**

**RI24601 - Modifica data registrazione in assenza di data consegna SDI (autoinvio)**

Le fatture caricate con autoinvio su TS Digital vengono scaricate necessariamente senza la data di consegna SDI.

Se per queste fatture si tentava di modificare la data registrazione, il controllo che la data registrazione non può essere inferiore alla data consegna SDI viene effettuato basandosi sulla data corrente, quindi di fatto non si riusciva a retrodatare la data registrazione. E' stato fatto in modo che il controllo sia fatto basandosi sulla data documento.

**[BUILD 2022004000 (06-12-2022)]**

**RI29066 - Gestione barcode articolo**

Implementata la ricerca del codice articolo, prioritariamente rispetto ad articolo cliente/fornitore, a partire dal codice a barre (tag "BARCODE", "EAN", "ASWARTEAN") eventualmente presente nel file xml.

## Tesoreria

**Estratto conto bancario**

**Elaborazioni**

**Riconciliazione**

**[BUILD 2022004000 (06-12-2022)]**

**RI29615 - ECB - RICONCILIAZIONE - MOVIMENTI MULTIPLI**

In alcuni casi in fase di riconciliazione venivano estratte ragioni sociali multiple e si presentava più volte il medesimo movimento

## Verticali

**Contratti di assistenza hardware e software**

**Gestione e stampe**

**Gestione contratti di assistenza**

**[BUILD 2022004000 (06-12-2022)]**

**[ALY-41666] Gestione attributi estesi**

Aggiunto nella ricerca dei contratti i campi relativi agli attributi estesi per le entità Cliente e Fornitore.

Gli stessi sono stati aggiunti anche nella ricerca della Fatturazione massiva.

**[BUILD 2022004000 (06-12-2022)]**  
**[ALY-41667] Gestione endpoint NSO**

Implementata la gestione dati NSO Endpoint nel verticale contratti di assistenza (gestione contratti e fatturazione massiva).

I valori possono transitare dall'ordine al contratto ma anche essere imputati manualmente direttamente nel contratto stesso.

I dati vengono successivamente riportati sul documento generato dalla fatturazione massiva.

E' possibile ricercare nei contratti e nella fatturazione massiva i dati NSO.

**[BUILD 2022004000 (06-12-2022)]**  
**[ALY-41668] Gestione data ultima modifica e utente inserimento**

Aggiunto nella testata del contratto le informazioni sull'utente che ha effettuato la creazione e l'utente che ha effettuato l'ultimo aggiornamento.

I dati sono presenti nella tabella CT05\_CATESTA e non vengono mostrati nella form dei contratti stessi.

## Amministrazione

### Bilanci intercompany e integrazione Hyperion

#### Utility

### Controllo elisioni intercompany

[BUILD 2022004000 (06-12-2022)]  
AN80518 - Avviso anomalo in controllo elisioni

Inserita una nuova data struttura configurata con l'attribuzione di una nuova capogruppo per tutta l'area di consolidamento, il programma di controllo elisione segnalava un'avviso anomalo sulla mancata correlazione dei conti contabili.

#### Cespiti

### Elaborazioni cespiti

### Piano ammortamento e simulazione quote

[BUILD 2022004000 (06-12-2022)]  
Errore elaborazione piano di ammortamento

Nel "Piano ammortamento e simulazione quote" selezionando il tasto "Piano Ammortamento" il programma esponeva un errore.

### Contabilità generale e IVA

#### Elaborazioni annuali

### Adeguamento operazioni valutarie fine esercizio

[BUILD 2022004000 (06-12-2022)]  
AN76872 - AN76872 - COGE – Adeguamento operazioni valutarie fine esercizio: fattura vendita in valuta

L'adeguamento operazioni valutarie di fine esercizio non recupera più eventuali scadenze in valuta di tipo carta di credito con chiusura contestuale

### Chiusura/riapertura esercizio

[BUILD 2022004000 (06-12-2022)]  
Errore elaborazione chiusura e riapertura esercizio.

In alcuni casi al lancio della chiusura e riapertura esercizio si verificava un errore.

[BUILD 2022004000 (06-12-2022)]  
Inserito nella stampa di prova il risultato di esercizio

Nelle stampa di prova della chiusura e riapertura di esercizio è stato inserito l'utile o la perdita.

### Movimenti prima nota e IVA

### Movimenti prima nota

[BUILD 2022004000 (06-12-2022)]  
AN82818 - Stampa movimenti contabili generati

Richiamati da programmi collegati i movimenti generati di una prima nota corrispettivi, in fase di stampa riportava solo il primo movimento.

### Prima nota IVA e contabile

#### Bilanci

[BUILD 2022004000 (06-12-2022)]  
AN81801-Filtro conti per l'elaborazione della Situazione Contabile

Elaborata la Situazione contabile, se intervenivo nella funzione di filtro conto tornando a rielaborare non teneva conto della



variazione.

[BUILD 2022004000 (06-12-2022)]  
AN82609 - Anomalia su simulazione risconti

Per le righe di prima nota rateo che avevano come riferimento una data documento con l'esercizio contabile corrispondete all'esercizio di rateo. Quando si interrogava un bilancio per competenza nell'esercizio corrente non calcolava il risconto

---

## Comparazione bilanci

[BUILD 2022004000 (06-12-2022)]  
AN81781-Errore in elaborazione bilanci comparati

In particolari circostanze di configurazione di un esercizio, elaborata una comparazione il programma restituisce un errore.

---

## Interrogazione e modifica prima nota

[BUILD 2022004000 (06-12-2022)]  
AN83601 - COGE - INTERROGAZIONE MOVIMENTI PRIMA NOTA - DICITURA DA CORRELARE IN PRESENZA DI PROGETTI

In alcune circostanze, modificando il conto contabile in una registrazione, l'informazione presente nella colonna 'Correlazione' in interrogazione e modifica primanota non risultava aggiornata

---

## Risconti

### interrogazione e modifica risconti

[BUILD 2022004000 (06-12-2022)]  
AN83102 – Stampa vuota

Interrogati i movimenti risconti, la stampa risultava vuota.

---

## Utility

### Annullamento multiplo movimenti prima nota

[BUILD 2022004000 (06-12-2022)]  
AN82282 - Eliminazione attributi estesi con annullamento multiplo

L'annullamento multiplo di prima nota non eliminava la CO5L (tabella degli attributi estesi) legata al movimento di prima nota che andavo a cancellare

---

## F24

### Importazione tributi e deleghe F24

[BUILD 2022004000 (06-12-2022)]  
Importazione tributo INAIL senza cod. tributo.

Nel caso in cui nel file delle deleghe non sia presente il tributo INAIL il programma non riusciva ad importare il file, è stata modificata la logica di recupero del tributo.

---

## Intrastat

### Modulo INTRA

[BUILD 2022004000 (06-12-2022)]  
AN83888 - INTRA - MODULO INTRA - NATURA TRANSAZIONE A NEL DETTAGLIO RIGHE

Nella maschera dei movimenti Intra, nel Dettaglio righe, la Natura Transazione A visualizzata era quella relativa alla vecchia dicitura e non quella nuova

---

## Portafoglio attivo / passivo

### Gestioni ed elaborazioni

### Interrogazione e stampa effetti attivi/passivi

[BUILD 2022004000 (06-12-2022)]  
[AN81678] Errata somma importo

Se nel programma veniva selezionato prima un ordinamento, avviata l'elaborazione e subito dopo veniva selezionato un altro

ordinamento, il totale importo era errato. L'anomalia è stata corretta.

---

## Movimentazione scadenze

### Prima nota scadenze

---

[BUILD 2022004000 (06-12-2022)]

**AN83656 - ECPORT - PRIMANOTA SCADENZE - ERRORE IN INCASSO CON SCADENZE CON RITENUTE E SENZA RITENUTE**

In alcuni database, nel caso in cui si andavano ad incassare contemporaneamente scadenze con ritenute insieme a scadenze senza ritenute, poteva uscire un errore che non permetteva di proseguire.

## Anagrafiche di base

---

### Anagrafiche generale, clienti e fornitori

#### Anagrafica generale

---

[BUILD 2022004000 (06-12-2022)]

**[AN62669] Gestione storico anagrafica generale con dati fiscali**

In presenza di uno storico nell'anagrafica generali, i dati fiscali presenti prima della modifica venivano cancellati (sulla base dati veniva riportato il valore NULL). L'anomalia è stata corretta.

[BUILD 2022004000 (06-12-2022)]

**[AN67690] Flag persona fisica non recuperato dallo storico**

Recuperando i dati anagrafici dallo storico, il flag di persona fisica veniva sempre restituito anche se non presente, non considerando lo storico. Nell'anagrafica lo storico risultava correttamente valorizzato. L'anomalia è stata corretta.

## Applicativi SW Partner

---

### DocFinance

#### Elaborazioni

#### Import/Export dati

---

[BUILD 2022004000 (06-12-2022)]

**Errore in importazione causa mancanza tabella DCF20\_CORRPROGETTI**

In importazione movimenti da DocFinance viene segnalato un errore bloccante che impedisce di portare a termine l'elaborazione.

L'errore è causato dalla mancanza sul database della tabella DCF20\_CORRPROGETTI.

## Commerciale

---

### Cataloghi prodotti

#### Importazione file METEL

---

[BUILD 2022004000 (06-12-2022)]

**[AN83604] - Errore bloccante "Cannot insert the value NULL into column 'LI10\_SC1PER" durante importazione listino METEL**

Corretto errore bloccante rilevato in fase di importazione file Metel "Cannot insert the value NULL into column 'LI10\_SC1PER" che causava il blocco dell'operazione.

---

### Configuratore commerciale

#### Gestione

#### Configurato di base

---

[BUILD 2022004000 (06-12-2022)]

## [AN76185] - Errata visualizzazione in Alyante

Questa versione corregge un'anomalia che impediva la corretta visualizzazione del programma in oggetto, per la parte di dx che recupera le categorie che concorrono alla creazione del configurato di base e l'elenco dei configurati di base generati.

---

### Documenti

#### Gestione

#### Emissione diretta documenti

---

##### [BUILD 2022004000 (06-12-2022)]

##### [AN39668] Mancato recupero ultimo costo del venduto se presente movimentazione lotti

Corretta l'anomalia che si verificava in presenza delle seguenti condizioni e che causava il mancato recupero dell' ultimo costo in caso di attribuzione lotto alla riga. :

1:Documento con gestione Lotti e Tipo gestione articolo SINGOLO;

2:Base ricalcolo costo del venduto= Costo ultimo/prod tutti i depositi.

Se il lotto non veniva movimentato il recupero del costo ultimo avveniva correttamente.

Il ricalcolo giacenze correggeva la situazione anomala.

##### [BUILD 2022004000 (06-12-2022)]

##### [AN80177] Mancato aggiornamento prezzo su documento se condizionato dalla data consegna

Corretta l'anomalia che non garantiva l'allineamento del prezzo da listino legato alla data consegna se quest'ultima, veniva modificata in testata con conseguente richiesta di aggiornamento anche sulle righe del corpo.

Se da personalizzazione documenti/documenti azienda si predisponeva come Data recupero prezzo = Data consegna, modificando la data consegna di testata, confermando l'aggiornamento della stessa anche sulle righe del corpo, il prezzo, recuperato dal listino non veniva allineato, la modifica invece, apportata direttamente sulla data consegna del corpo faceva recuperare correttamente il prezzo.

Con il listini parametrici il problema non sussisteva.

##### [BUILD 2022004000 (06-12-2022)]

##### [AN81238] EMISSIONE DIRETTA : Errore sistematico " Si è verificato il seguente errore nella routine:CambiaDocCorpoQta1 Errore VB 3021 Either BOF or EOF..."

Corretto l'errore sistematico " Si è verificato il seguente errore nella routine:CambiaDocCorpoQta1 Errore VB 3021 Either BOF or EOF..."che si presentava nelle seguenti condizioni:

- Gestione opzione GRIGLIA RAGGRUPPATA (Unica riga con/senza aggiornamento progressivi) in relazione alla griglie varianti;
- Inserimento riga e successivo inserimento altra riga con spostamento sulla riga precedente senza imputare la quantità;
- rispondendo NO al messaggio su accettazione quantità=0.

##### [BUILD 2022004000 (06-12-2022)]

##### [AN81959] Griglia varianti valorizzata con mouse

Solo in Alyante accadeva che se la griglia varianti fosse popolata spostandosi tra le celle quantità con il mouse, la griglia presenterà alternanza di righe con prezzo e no, le righe che presentano il prezzo, a parte la prima, non verranno riportate nel corpo del documento causando difformità tra le combinazioni movimentate in griglia rispetto a quelle che si presentano sul documento.

Il problema si presenta quando a seguito di spostamento su altra cella viene evidenziato qualunque messaggio di avviso (es. giacenza non disponibile, quantità multiple..)

##### [BUILD 2022004000 (06-12-2022)]

##### [AN82086] Errore eliminando una lettera d'intento dal corpo

Eliminando una lettera d'intento del corpo del documento (con il pulsate "Funz.Gen.") con la sequenza di seguito specificata il programma andava in errore segnalando "Binding Collection Error" su una serie di campi a cominciare dal DO30\_INDTIPORIGA:

1. Si emette un nuovo documento con cliente che abbia lettera d'intento
2. Nel corpo documenti si aggiunge una riga di articolo con relativa qta e prezzo
3. Da "Funz.Gen." si va negli estremi lettera d'intento e si conferma l'eliminazione delle lettera da documento.
4. Si selezione "+" sulla gridnav per aggiungere un nuovo articolo e il programma va in errore.

[BUILD 2022004000 (06-12-2022)]

[AN82748] **EMISSIONE DIRETTA DOCUMENTI : Scadenze non subito visibili al cambio commessa di testata**

Corretta l'anomalia che causava la non immediata visualizzazione delle scadenze nel piede documento quando si modificava in testata la Commessa su un documento già registrato e si dava risposta affermativa se modificare la commessa anche sulle righe del corpo.

Rilevato in fase di correzione lo stesso problema per tutti gli altri campi relativi alle fasi (sotto commessa, progetto, sottoprogetto, progetto collegato e sottoprogetto collegato), la correzione è stata quindi apportata a tutti i vari campi.

[BUILD 2022004000 (06-12-2022)]

[AN83088] **Documenti con Azienda francese e cliente Monaco**

Se si impostava l'azienda come francese e si emetteva una fattura ad un cliente con stato estero Monaco, la registrazione veniva considerata intracomunitaria e usata la causale contabile 61. L'anomalia è stata corretta.

[BUILD 2022004000 (06-12-2022)]

[AN83569] **EMISSIONE DIRETTA DOCUMENTI : Errore di chiave duplicata nella scrittura della DO68 se presente griglia varianti con opzione "Unica riga senza movimenti progressivi"**

Corretto l'errore di chiave duplicata su DO68, che si presentava in caso di gestione griglia varianti SENZA movimenti progressivi, se da wizard erano stati inseriti campi relativi all'INTRA.

[BUILD 2022004000 (06-12-2022)]

[AN83737] **Anomalia Gestione calendario consegne documenti CLI-ORDAPERTO - FOR-ORDAPERTO**

Corretta la seguente anomalia: nel caso in cui un calendario di consegne prevedeva 999 righe, se l'utente entrava in gestione del "Calendario di Consegna" per inserire un'ulteriore riga (1000) il programma riportava nel progressivo riga del calendario solo 3 caratteri, con la conseguenza che la riga 1000 veniva troncata a 100, ma essendo già presente nel "Calendario di Consegna", alla registrazione del documento la procedura restituiva il seguente messaggio di errore:

Si è verificato il seguente errore nella routine: UpdateDocTestata

Errore VB: -2147217873 Violation of PRIMARY KEY constraint 'PK\_DO65\_PDCORDAP'. Cannot insert duplicate key in object 'dbo.DO65\_PDCORDAP'. The duplicate key value is (40, 202200000042, 1, 100).

Source: Microsoft OLE DB Provider for SQL Server

Errore ADO: Violation of PRIMARY KEY constraint 'PK\_DO65\_PDCORDAP'. Cannot insert duplicate key in object 'dbo.DO65\_PDCORDAP'. The duplicate key value is (40, 202200000042, 1, 100).

Source: Microsoft OLE DB Provider for SQL Server

SQL State: 23000

Ripristinato il corretto funzionamento.

[BUILD 2022004000 (06-12-2022)]

**Anomalia localizzazione distinta base con revisione**

Riscontrato e corretto un errore che si presentava nella procedura di localizzazione di una struttura di distinta base con revisione in stato "dismessa", nel documento di produzione.

[BUILD 2022004000 (06-12-2022)]

**Dati Intra - Modalità di trasporto errata**

Risolta anomalia che si verificava quando veniva selezionata una delle due ultime voci di modalità di trasporto; questa non veniva trasportata in modo corretto nel dato Intra relativo.

[BUILD 2022004000 (06-12-2022)]

**Destinatario errato nelle stampe documentali se un destinatario fa riferimento ad una anagrafica storicizzata**

Corretta l'anomalia che non garantiva il recupero di un'anagrafica modificata e per la quale si era proceduto alla storicizzazione.

Va sottolineato che in ogni caso, se un'anagrafica destinatario (legata alle anagrafiche) viene storicizzata, è sempre necessario recuperare questa e riportarla sulla maschera dei destinatari tramite il tasto "Esporta", essendo l'informazione della maschera recuperata dalla specifica tabella dei destinatari e non dall'anagrafica generale.

Con tale attività si è provveduto a correggere anche i report di stampa, per i report che non presentano il campo è stata sostituita la formula che recupera i dati in maniera corretta.

[BUILD 2022004000 (06-12-2022)]

**Lettere d'intento - Causali di magazzino per documenti di produzione**

In alcune configurazioni della produzione (p.e. FOR-ORDCLAV), i documenti vengono generati con la causale di magazzino fissa 9999 invece di quella configurata nella personalizzazione del documento (o personalizzazione aziendale del documento). La causale di magazzino 9999 da standard è configurata con il tipo causale "Scarico", quindi per quei documenti di produzione che non aggiornano il plafond (Agg.util.plafond lett.Int impostato a "No") e di conseguenza usano la causale di magazzino per determinare le lettere di intento da recuperare/proporre, si presenta il problema che sono recuperate solo le lettere già

consumate da altri documenti perché il programma interpreta il tipo causale di magazzino "Scarico" per i documenti fornitore come un reso ritenendo appunto valide le lettere già consumate. Se la causale di magazzino utilizzata per il documento in questione non fosse sostituita dalla 9999 il problema non si presenterebbe.

La soluzione prevede che per alcuni specifici documenti di produzione (tipo documento 14,24,25,26) se deve essere considerata la causale di magazzino per recuperare le lettere d'intento valide, viene considerata la causale della personalizzazione documento (o personalizzazione documento aziendale) al posto di quella memorizzata sul documento se quest'ultima è la causale 9999.

Effettuata anche la fix sul recupero delle lettere d'intento con modalità "somma": in questa modalità sono valide quella già consumate parzialmente o totalmente, ma se consumate più del plafond (per i fornitori è possibile) non erano recuperate.

**[BUILD 2022004000 (06-12-2022)]**

**Mancata notifica eventi gestionali al cambio stato parametrico di riga**

In talune circostanze la notifica dell'evento gestionale "cambio stato riga documento" non veniva notificato.

**[BUILD 2022004000 (06-12-2022)]**

**Potenziale problema con l'utilizzo di plugin standard**

Ai plugin dei documenti istanziati durante la scrittura del documento collegato configurato da personalizzazione documenti non veniva passata la stringa di connessione.

Se nel codice del plugin veniva fatto riferimento a tale proprietà si potevano avere degli errori non gestiti.

---

## Flusso grafico documenti

---

**[BUILD 2022004000 (06-12-2022)]**

**[AN76752] Recupero prezzo netto per documenti di conto lavoro passivo**

Corretta l'elaborazione relativa a documenti di c/lavoro passivo, nel dettaglio per documenti FOR-DDTCLVERS (Tipo 25, sottotipo 5) e FOR-VERCLTRASF (Tipo 25, sottotipo 14) , affinché, nel dettaglio righe il prezzo netto esposto sia il prezzo relativo alle fasi di lavorazione e non, come avveniva erroneamente, quello indicato nella riga corpo che comprendeva anche il prezzo dell'articolo.

La correzione è stata posta in essere per entrambe le elaborazioni (Per documento e per Articolo).

---

## Interrogazione articoli da banco

---

**[BUILD 2022004000 (06-12-2022)]**

**[AN82062] Mancato caricamento listino Cli-For**

Risolve l'anomalia che impediva il caricamento del listino Cli/For in presenza di una ragione sociale Cli/For maggiore di quaranta caratteri.

---

## Traformazione documenti

---

**[BUILD 2022004000 (06-12-2022)]**

**[AN78841] COMM - TRASFORMAZIONE DOCUMENTI : Campi verticale Ambiente non evidenziati in griglia**

Corretta l'anomalia che non consentiva, in fase di trasformazione, la visualizzazione in griglia dei campi relativi al corpo Dati Ambiente che risultavano invece correttamente valorizzati sulla scheda.

---

## Trasformazione documenti

---

**[BUILD 2022004000 (06-12-2022)]**

**Selezione ed evasione righe articolo a valore di importo negativo**

Utilizzando un modello di trasformazione con selezione righe mai evase/trasformate e pre-valorizzazione importi con tutti gli importi residui, eventuali righe di tipo articolo a valore con importo negativo non venivano recuperate per essere processate.

Sull'interfaccia di emissione diretta documenti inoltre, il campo valore residuo (Corpo dati ordini -> Valore residuo) non mostrava correttamente il saldo da evadere in caso di valore riga negativo (sempre per righe ordine di tipo articolo con evasione a valore).

---

## Gestione Autorizzazioni per Azienda

### Emissione diretta documenti

---

**[BUILD 2022004000 (06-12-2022)]**

**[AN82291] - Configuratore commerciale - recupero del prezzo della configurazione**

Questa versione corregge una regressione che interessa il configuratore commerciale in scrittura della riga del

documento. L'anomalia si verificava all'uscita della configurazione, quando la procedura caricava una nuova riga (o N nuove righe se presenti accessori) di tipo articolo, con prezzi e sconti recuperati dalla configurazione in funzione delle parametrizzazioni impostate. Il successivo salvataggio della riga, faceva erroneamente scattare un nuovo recupero del prezzo, quindi se l'articolo configurato presente in riga non aveva un "prezzo di listino", il prezzo della configurazione e relativi sconti, venivano portati a 0.

---

## Gestione RDARDO

### Generazione ordini a fornitore da RDA

[BUILD 2022004000 (06-12-2022)]  
[AN78007] Corretta gestione permessi di gruppo

Corretta la gestione dei permessi di gruppo che non venivano correttamente sentiti in fase di recupero dei documenti di tipo RDA

---

## Gestione

### Documenti

#### Trasformazione documenti

[BUILD 2022004000 (06-12-2022)]  
[AN82100] Anomalia con codice articolo che gestiva "Colli per pezzi confezione"

Corretta la seguente anomalia: dopo aver inserito il documento "CLI-ORDPAERTO" per un codice articolo che gestiva "Colli x Pezzi confezione", con annesso calendario di consegne con righe effettive e previsionali, al momento di eseguire una trasformazione, cliccando in testata da NO a SI, il programma riportava correttamente la quantità delle sole righe effettiva ma non ricalcolava i colli, questi venivano evasi per la totalità. Ripristinato il corretto funzionamento.

---

## Grande distribuzione

### Contratti

#### Gestione contratti

[BUILD 2022004000 (06-12-2022)]  
[AN84064] Distinta soggetti

Richiamando dal premio la distinta soggetti, il programma si bloccava. L'anomalia è stata corretta.

---

## Listini

### Gestione e stampe

#### Gestione listini di acquisto attivi

[BUILD 2022004000 (06-12-2022)]  
[AN76927] Data aggiornamento listino a scaglione

Risolta l'anomalia sulla data di aggiornamento del listino a scaglione che risultava variato, ad ogni emissione documento, a causa della mancata visualizzazione della data effettivamente presente sul database che era sostituita dalla data corrente. La data di aggiornamento listino coincide con la data corrente se viene applicata una modifica alla form.

---

#### Gestione listini di vendita attivi

[BUILD 2022004000 (06-12-2022)]  
[AN76927] Data aggiornamento listino a scaglione

Risolta l'anomalia sulla data di aggiornamento del listino a scaglione che risultava variato, ad ogni emissione documento, a causa della mancata visualizzazione della data effettivamente presente sul database che era sostituita dalla data corrente. La data di aggiornamento listino coincide con la data corrente se viene applicata una modifica alla form.

---

## Lotti - Scadenze - Serial Number

### Elaborazioni e stampe

#### Interrogazione movimenti

[BUILD 2022004000 (06-12-2022)]  
[AN82154] Alyante - Anomalia scheda "Documenti di selezione"

Corretta la seguente anomalia: nella scheda non veniva visualizzata la griglia che consentiva di selezionare\deselezionare

massivamente i documenti clienti - fornitori - vari. Ripristinato il corretto funzionamento.

---

## Interrogazione partitari

---

[BUILD 2022004000 (06-12-2022)]  
[AN82459] Personalizzazioni delle lookup codice cliente/fornitore

Risolta l'anomalia che si presentava qualora si personalizzava la lookup del codice cliente/fornitore, richiamata dai limiti di elaborazione, aggiungendo ulteriori voci di ricerca: accadeva che i filtri di personalizzazione aggiunti non fossero mantenuti alla chiusura del programma.

---

## Magazzino

### Console progressivi

#### Interrogazione progressivi

---

[BUILD 2022004000 (06-12-2022)]  
[AN82460] Lentezza operativa in Alyante

L'elaborazione del programma "Interrogazione partitari articoli singoli" risultava veloce in Gamma, su RDP, mentre era molto più lenta in Alyante, impiegando diversi secondi in più per renderizzare a video l'elaborazione. E' stata migliorata la performance di Alyante.

---

## Elaborazioni e stampe

### Interrogazione e stampa inventari di magazzino

---

[BUILD 2022004000 (06-12-2022)]  
[AN79122] INTERROGAZIONE E STAMPA INV. DI MAGAZZINO: Recupero dati errato se utilizzato filtro per descrizione articolo

Corretta l'anomalia che causava l'errato recupero dei dati elaborati se il limiti di elaborazione prevedevano la descrizione articolo.

---

## Tabelle e anagrafica articoli

### Articoli di magazzino

#### Anagrafica articoli estesa

---

[BUILD 2022004000 (06-12-2022)]  
[AN81067] Mancata visualizzazione tipi imballaggio Scheda composizione articoli

Richiamando la scheda composizione articoli - Contributi ambientali Conai dall'anagrafica articoli estesa (anche da Anagrafica articoli base) all'apertura, la lista di selezione Tipo imballaggio non mostrava la composizione dei materiali relativi alla tipologia degli imballaggi, mentre, se il programma era richiamato da menù, i campi erano correttamente visualizzati. La correzione apportata consente la corretta visualizzazione dei materiali, prescindendo dalla chiamata del programma.

## Configurazione e servizi

---

### Startup

---

[BUILD 2022004000 (06-12-2022)]

Migliorata la gestione del rilevamento della connessione internet in fase di login sul gestionale

---

### Hypermedia

#### Parametri generali Hypermedia

---

[BUILD 2022004000 (06-12-2022)]  
AN82316 - FW - HYPERMEDIA - CANCELLAZIONE FILE PDF

Nel caso in cui si fosse eliminato da un'entità Hypermedia un file con estensione PDF precedentemente caricato, nonostante sull'entità la cancellazione risultasse andata a buon fine nella cartella del repository il file rimaneva presente

---

### Wizard caricamento Hypermedia

---

[BUILD 2022004000 (06-12-2022)]

[AN74811] Solo Alyante: mancata associazione file con creazione manuale/semiautomatica.

Solo in Alyante, provando a caricare in modalità manuale o semiautomatica un'entità da wizard, si rilevava che il file selezionato per quella entità, correttamente creato, non era associato né caricato nel repository, contrariamente a quanto avveniva lato desktop dove il funzionamento era regolare. L'anomalia è stata risolta e sono stati rimossi anche i files temporanei che si generavano nella cartella Temp e che permanevano in essa dopo il termine del caricamento.

[BUILD 2022004000 (06-12-2022)]

[AN76499] Mancato aggiornamento documenti

Risolta l'anomalia che non consentiva l'aggiornamento dei documenti già presenti.

---

## Monitoraggio Applicazioni

### Configurazione Monitor Anagrafiche/documenti

---

[BUILD 2022004000 (06-12-2022)]

[AN82271] Anomalia con Fase lavorazione

Corretta la seguente anomalia: inserendo un "Codice fase" presente negli "Elementi di selezione" la procedura in alcune casistiche riportava un dato errato in quanto veniva letto come data, ad esempio inserendo 110306, veniva riportato 11/03/2006. Ripristinato il corretto funzionamento.

---

## Monitor anagrafiche/documenti

### Gestione\Configurazione monitor anagrafiche/documenti

---

[BUILD 2022004000 (06-12-2022)]

[AN82166] Anomalia con colonna "ELIM" contesto "Cicli di lavorazione".

Corretta la seguente anomalia: con il contesto "Cicli di lavorazione" anche se veniva selezionata l'apposita casella nella colonna "ELIM" non sortiva nessun effetto sul monitor. Ripristinato il corretto funzionamento.

## Controllo di gestione

---

### Budget

#### Budget conto economico

#### Elaborazione criterio

---

[BUILD 2022004000 (06-12-2022)]

AN83015 – Segno conto riclassificato di natura economica

L'elaborazione criteri per un budget di conto economico per un tipo pdc riclassificato determina il segno verificato il conto del piano dei conti riclassificato indicato in anagrafica. Un conto di riclassificato di natura economica con il segno configurato in avere verrà considerato come ricavo con il segno positivo, un conto di riclassificato con il segno configurato in dare verrà considerato come costo con il segno negativo.

---

## Contabilità analitica semplificata

### Movimenti ed elaborazioni

#### Quadratura/associazione movimenti contabilità Analitica

---

[BUILD 2022004000 (06-12-2022)]

AN78114 - Errore in esecuzione VBScript

In particolari circostanze l'esecuzione di un VBScript sulla maschera di recupero dei movimenti di analitica con Stato da rilevare restituiva un errore.

## Import/Export Dati

---

### Estrazione dati per gruppi di acquisto

#### Estrazione dati per gruppi di Acquisto

---



[BUILD 2022004000 (06-12-2022)]

AN82254 - FRAMEWORK - estrazione dati per gruppi di acquisto: Errore in estrazione se limite Data doc di rifer

Risolto l'errore che si presentava effettuando qualsiasi estrazione e impostando la Data documento di riferimento nella scheda Limiti estesi, selezionando il pulsante Elenco clienti.

---

## Import/Export da tracciati

### Console Import/Export

---

[BUILD 2022004000 (06-12-2022)]

AN81917 - CARICAMENTO FILE DA PERCORSO PREIMPOSTATO IN PC MAC

Corretta la gestione dei percorsi preimpostati da macchine MAC

---

## Gestione tracciati

---

[BUILD 2022004000 (06-12-2022)]

[AN38682] Elemento separatore non salvato per campi Data

Corretta l'anomalia che non garantiva la corretta gestione dell'utilizzo degli elementi separatori per i campi data.

Pur salvando tale carattere nella configurazione, al rientro in maschera risultava riproposto sempre l'opzione Nessuno

---

## Interscambio dati contabili

### Esportazione movimenti contabili per GECOM

---

[BUILD 2022004000 (06-12-2022)]

AN83984 - COGE - ESPORTAZIONE MOVIMENTI CONTABILI PER GECOM - FATTURE ACQUISTO SPLIT PAYMENT

Nel caso in cui si fossero esportate delle fatture acquisto in Split Payment, in fase d'importazione in Lynfa la riga iva vendite sarebbe stata presente 2 volte generando una registrazione sbilanciata.

---

## Tabelle standard

### Importazione tabelle standard

---

[BUILD 2022004000 (06-12-2022)]

[AN82503] IMPORTAZIONE TABELLE STANDARD: Errore import modelli documenti - FOR-AUTOOF-TD16/TD17/TD18/TD19

Corretta l'anomalia rilevata in fase di importazione tabelle standard per i modelli delle autofatture rilasciati con la Build 2021004000.

Il problema derivava dalla differente struttura dati della MG36 risultando assenti i campi :

-MG36\_FLGSEQNUM

-MG36\_INDSEQNUM.

---

# Produzione

---

## Analisi costi

### CALCOLO COSTI DI PRODUZIONE

---

[BUILD 2022004000 (06-12-2022)]

[AN71708] Valorizzazione di legame

Il presente rilascio corregge la seguente anomalia:

lanciando il calcolo costi previsionale con valorizzazione per tipo prodotto senza attivare la casella di selezione "Ignora tipo valorizzazione legame" ed avendo un costo di distinta base sul legame, la procedura erroneamente per il semilavorato recuperava anche il costo delle materie prime figlie di SL.

Ripristinato il corretto funzionamento.

Inoltre, si precisa che nel caso in cui il SL non abbia un costo di legame, la procedura tenta comunque di attribuirgli un costo recuperandolo dal costo ciclo indipendentemente dalla quantità di legame.

[BUILD 2022004000 (06-12-2022)]  
[AN81129] valorizzazione per tipo prodotto

Lanciando il calcolo costi previsionale con valorizzazione per tipo prodotto, per un SL avente nel ciclo una fase esterna, la procedura sull'articolo in questione non evidenziava il costo ma poi erroneamente faceva salire sul SL padre il costo lavorazione.

Ripristinato il corretto funzionamento.

---

## Struttura costi indiretti

[BUILD 2022004000 (06-12-2022)]  
[AN81652] Alyante - Anomalia per inserimento seconda riga "Codice costo indiretto"

Corretta la seguente anomalia: in Alyante inserendo più righe per una stessa struttura di "Codice costo indiretto", dalla seconda riga il programma si bloccava (rendendo vano l'inserimento), i pulsanti "Nuovo\Conferma\Elimina" non sortivano nessun effetto. Ripristinato il corretto funzionamento.

---

## Conto lavoro attivo

### Restituzione per conto lavoro attivo

[BUILD 2022004000 (06-12-2022)]  
[AN82597] Anomalia con plafond non capiente

Corretta la seguente anomalia: nel caso in cui eseguendo una restituzione di conto lavoro per un cliente con gestione delle lettere di intento, qualora il plafond non era capiente la procedura restituiva un apposito messaggio "MGBO\_REGDOCUMENTI.CLSMG\_REGDOCBATCH - Ammontare plafond relativo alle lettere d'intento associate è stato superato di Euro XXXX" messaggio che risultava essere bloccante e che non consentiva la registrazione del documento "CLIDDTCLREST/1". Con la correzione apportata viene restituito una nuova segnalazione (in griglia, dove nell'ultima colonna "Plafond residuo" è riportato l'ammontare dell'importo residuo):

"Il soggetto è titolare di dichiarazione di intento valida, ma non è stato possibile assoggettare il documento alla stessa poiché il totale imponibile è superiore a plafond disponibile."

In fondo alla griglia sono presenti due pulsanti "Blocca" con cui si ottiene il blocco della registrazione, ed "OK" dove la procedura consente la registrazione del documento.

---

## Conto lavoro passivo

### Generazione ordini c/lavoro passivo da fase esterna

[BUILD 2022004000 (06-12-2022)]  
[AN82878] Anomalia con sottofasi

Corretta la seguente anomalia: in presenza di un ordine di produzione con monofase esterna, a cui viene inserita una prima sottofase (e successiva generazione dell'ordine di conto lavoro di fase), nel caso in cui l'utente doveva inserire una seconda sottofase ad un fornitore differente, cercando di generare l'ordine di conto lavoro di fase per il fornitore principale, il quantitativo proposto non era corretto (veniva sottratta due volte la quantità della prima sottofase). Ripristinato il corretto funzionamento

[BUILD 2022004000 (06-12-2022)]  
Anomalia con fornitore ed utilizzo lettere di intento

Corretta la seguente anomalia: nel caso in cui nei "Parametri generali" della produzione nel riquadro "Ordini produzione" etichetta "Generazione ordini c/lav. passivo" era presente la voce "1 testata - 1 riga dettaglio" generando il documento "FOR-ORDCLAV" dal programma in oggetto, per un fornitore con gestione delle lettere di intento, quest'ultime non venivano prese in considerazione. Ripristinato il corretto funzionamento.

---

## Versamento conto lavoro passivo

[BUILD 2022004000 (06-12-2022)]  
[AN82061] Anomalia con errore "ScriviTabellaTmplImpegno"

Corretta la seguente anomalia: in alcune condizioni particolari la procedura non consente il versamento di conto lavoro passivo, la procedura restituisce il seguente messaggio di errore:

Routine: ScriviTabellaTmplImpegno

VB error: -2147217873 Violation of PRIMARY KEY constraint 'PK#Exchang\_F381DA79977F4063'. Cannot insert duplicate key in object 'dbo.#Exchange'. The duplicate key value is (328879942).

Source: Microsoft OLE DB Provider for SQL Server

ADO Error: Violation of PRIMARY KEY constraint 'PK#Exchang\_F381DA79977F4063'. Cannot insert duplicate key in object 'dbo.#Exchange'. The duplicate key value is (328879942).

Source: Microsoft OLE DB Provider for SQL Server

SQL State: 23000

Ripristinato il corretto funzionamento

---

## Versamento da conto lavoro passivo

---

[BUILD 2022004000 (06-12-2022)]

[AN82597] Anomalia con plafond non capiente

Corretta la seguente anomalia: nel caso in cui eseguendo un versamento di conto lavoro di un fornitore con gestione delle lettere di intento, qualora il plafond non era capiente la procedura restituiva un apposito messaggio "MGBO\_REGDOCUMENTI.CLSMG\_REGDOCBATCH - Ammontare plafond relativo alle lettere d'intento associate è superiore di Euro XXXX" messaggio che risultava essere bloccante e che non consentiva la registrazione del documento "FOR-DDTCLVERS". Con la correzione apportata viene restituito una nuova segnalazione (in griglia, dove nell'ultima colonna "Plafond residuo" è riportato l'ammontare dell'importo residuo):

"Il soggetto è titolare di dichiarazione di intento valida, ma non è stato possibile assoggettare il documento alla stessa poiché il totale imponibile è superiore a plafond disponibile."

In fondo alla griglia sono presenti due pulsanti "Blocca" con cui si ottiene il blocco della registrazione, ed "OK" dove la procedura consente la registrazione del documento.

---

## Distinta base

### Anagrafiche

### Legami distinta base

---

[BUILD 2022004000 (06-12-2022)]

[AN81582] Anomalia per mancato recupero distinta base neutra

Corretta la seguente anomalia: nel caso in cui l'utente procedeva ad inserire una struttura con variante (non presente in archivio) la procedura non recuperava la distinta base neutra, ed inseriva l'articolo come componente. Anche l'esplosione scalare della distinta base non lavorava correttamente in quanto, il recupero della distinta avveniva solo se la variante veniva ereditata dal padre. Quest'ultimo comportamento si ripercuoteva anche nella localizzazione della distinta base di un ordine cliente, nel caso gli articoli fossero di tipo "localizzato", e la localizzazione fosse a tutti i livelli. Ripristinato il corretto funzionamento.

[BUILD 2022004000 (06-12-2022)]

[AN82603] Anomalia con personalizzazione layout

Corretta la seguente anomalia: nel caso in cui l'amministratore di gruppo aveva salvato un layout condiviso per un gruppo inerente la griglia del programma "Legami distinta base", un utente appartenente allo stesso gruppo, pur salvando un suo personale layout non riusciva a ricaricarlo nelle successive visualizzazioni. Ripristinato il corretto funzionamento.

[BUILD 2022004000 (06-12-2022)]

Anomalia con pulsante "Inserisci dopo" in distinta base con revisione

Corretta la seguente anomalia: in presenza di una distinta base con revisione, se l'utente cercava di inserire un nuovo componente (utilizzando il pulsante "Inserisci dopo") alla pressione del pulsante "Registra" la procedura restituiva il seguente messaggio di errore:

Errors occurred in the program PDUO\_DISBA "Revisione distinta base"

Number: -2147217833

Description: Arithmetic overflow error converting int to data type numeric.

Source: Microsoft OLE DB Provider for SQL Server

Method: RecuperalDisBaSL

Error ADO: Arithmetic overflow error converting int to data type numeric.

Source: Microsoft OLE DB Provider for SQL Server

SQL State: 22003

Method: RecuperalDisBaSL

Ripristinato il corretto funzionamento.

---

## Configuratore

### Configuratore grafico distinta base aperta

---

[BUILD 2022004000 (06-12-2022)]  
[AN80496] - Gestione regole per varianti

Questa versione migliora sensibilmente i tempi necessari alla procedura per aggiornare (rinfrescare) le griglie in cui sono visualizzati i valori di variante e raggruppamenti di variante, quando vengono selezionate le caselle di raggruppamento.

---

## Elaborazione di produzione

### Generazione ordini produzione da documenti

---

[BUILD 2022004000 (06-12-2022)]  
[AN82320] Anomalia con localizzazione documento CLI-PREVEN

Corretta la seguente anomalia: la procedura non teneva in considerazione delle eventuali modifiche eseguite nella distinta base localizzata del documento "CLI-PREVEN", in quanto l'ordine di produzione generato dalla procedura prendeva come origine la distinta base standard. Ripristinato il corretto funzionamento.

---

## Interrogazione avanzamento produzione

---

[BUILD 2022004000 (06-12-2022)]  
[AN83732] Anomalia modifica distinta base localizzata con voce "Obbligatoria" in "Nota modifica Di.Ba localizzata"

Corretta la seguente anomalia: nel caso in cui nei "Parametri generali" della produzione ?era presente la voce "Obbligatoria" nella dicitura "Nota modifica Di.Ba localizzata", qualsiasi modifica (ad esempio variando la quantità di un componente) eseguita distinta base localizzata, ?aveva come conseguenza alla chiusura della maschera "Note assieme" una restituzione di alcuni messaggi errati:

Si sta inserendo un legame uguale all'assieme!  
Si possono verificare problemi di ricorsione.  
Forzare ?

e successivamente:

"Campo obbligatorio mancante o dati inseriti non validi!"

Con la correzione apportata, i messaggi sopra indicati non appaiono più. Ripristinato il corretto funzionamento.

---

## Manutenzione massiva ordini di produzione

---

[BUILD 2022004000 (06-12-2022)]  
[AN83223] Anomalia con variazione fornitore a cui sono associate due fasi consecutive

Corretta la seguente anomalia: nel caso in cui l'utente eseguiva una variazione fornitore a cui erano associate due fasi consecutive la procedura restituiva il seguente messaggio di errore:

Errore durante la variazione del fornitore dell'ordine 202200028970 riga 1 fase XX  
Either BOF or EOF is True, or the current record has been deleted. Requested operation requires a current record.

Source: PDBO\_MANUFASI (CLSPD\_MANUFASI)  
Routine: ScriviLista

Ripristinato il corretto funzionamento.

---

## Elaborazioni di produzione

### Evadibilità ordini produzione

---

[BUILD 2022004000 (06-12-2022)]

#### **[AN81937] Anomalia pulsante Analisi dati - quantità mancante sempre a zero**

Corretta la seguente anomalia: andando in gestione del pulsante "Analisi dati" sezione "Ordini di lavoro non evadibili" la quantità mancante non veniva mai riportata (il valore indicato era sempre zero). Ripristinato il corretto funzionamento.

**[BUILD 2022004000 (06-12-2022)]**

#### **[AN82308] Anomalia scheda "Articoli mancanti magazzini interni" griglia "Ordini di lavoro non evadibili"**

Corretta la seguente anomalia: andando in gestione della scheda "Articoli mancanti magazzini interni" non erano presenti i riferimenti all'ordine cliente nella griglia centrale "Ordini di lavoro non evadibili". Ripristinato il corretto funzionamento.

---

### **Interrogazione avanzamento produzione**

**[BUILD 2022004000 (06-12-2022)]**

#### **[AN83347] Alyante - Anomalia pulsanti non visibili maschera "Dettaglio ordine"**

Corretta la seguente anomalia: andando in gestione della distinta base di un ordine di produzione, avvalendosi del pulsante "Dett.Ordine" non erano visibili i pulsanti "Nuovo" ed "Elimina". Ripristinato il corretto funzionamento.

---

### **Elaborazioni di produzione.**

### **Interrogazione avanzamento produzione**

**[BUILD 2022004000 (06-12-2022)]**

#### **[AN82964] Anomalia con inserimento componente in distinta base localizzata**

Corretta la seguente anomalia: andando in gestione di una distinta base localizzata per un ordine di produzione per inserire un nuovo componente, tale codice risultava essere privo di impegno, andando in gestione del pulsante "Impegno" si otteneva il messaggio "Componente senza impegnato di produzione". Ripristinato il corretto funzionamento.

---

### **Fabbisogni materiali**

### **Gestione proposte**

### **Generazione doc.trasferimento da proposte di progetto**

**[BUILD 2022004000 (06-12-2022)]**

#### **[AN77178] Alyante - Anomalia per mancata visualizzazione barra di progressione**

Corretta la seguente anomalia: eseguendo la generazione dei documenti di trasferimento di un progetto, dopo aver impostato i parametri alla pressione del pulsante "Esegui" la procedura non mostrava alcun popup con l'indicazione del numero proposta e codice articolo con relativa barra di progressione, lo stesso accadeva nella maschera interna del programma "Generazione proposte di trasferimento". Ripristinato il corretto funzionamento.

---

### **Generazione ordini fornitori da proposte d'ordine**

**[BUILD 2022004000 (06-12-2022)]**

#### **[AN82077] Anomalia scheda "Parametri di elaborazione" con decodifica documento**

Corretta la seguente anomalia: inserendo nella scheda "Parametri di elaborazione" un codice preferenziale che prevedeva un codice documento diverso da quello di default, esportandolo nella pagina principale del documento, la decodifica del campo non avveniva in maniera corretta, la descrizione era quella del documento standard. Ripristinato il corretto funzionamento.

---

### **sviluppo fabbisogni**

### **Console risultati MRP**

**[BUILD 2022004000 (06-12-2022)]**

#### **Anomalia cancellazione eccedenza ordinato fornitore**

Riscontrata e corretta una anomalia nella procedura di cancellazione parziale di una riga d'ordine fornitore. Da console MRP, andando ad accettare una parziale proposta di cancellazione di una riga ordine di acquisto, la procedura interveniva sulla riga ordine eliminando l'intera quantità di riga tranne la parte eccedente per la quale era stata fatta la proposta di cancellazione, falsando così la proposta MRP originaria.

---

### **Elaborazione MRP**

[BUILD 2022004000 (06-12-2022)]  
Rallentamento elaborazione MRP

E' stato rilevato un rallentamento dell'elaborazione MRP se attiva la gestione degli stati per le entità ordini, PPP, proposte. L'intervento effettuato ha velocizzato la parte di caricamento uscite e di generazione proposte.

---

## Suggerimenti/Anticipa

[BUILD 2022004000 (06-12-2022)]  
Anomalia su proposta posticipo/anticipo per seconda unità di misura

Rilevata anomalia riguardante il calcolo delle quantità riferite alla seconda unità di misura, confermando un suggerimento di anticipo/posticipo di una riga ordine di acquisto. La procedura non riportava in modo corretto il valore della quantità 2 sulle righe splittate poiché si riferivano sempre alla quantità origine. E' stato ripristinato il corretto funzionamento.

---

## Suggerimenti/Ritarda

[BUILD 2022004000 (06-12-2022)]  
Anomalia su proposta posticipo/anticipo per seconda unità di misura

Rilevata anomalia riguardante il calcolo delle quantità riferite alla seconda unità di misura, confermando un suggerimento di anticipo/posticipo di una riga ordine di acquisto. La procedura non riportava in modo corretto il valore della quantità 2 sulle righe splittate poiché si riferivano sempre alla quantità origine. E' stato ripristinato il corretto funzionamento.

---

## Lavorazioni interne

### Avanzamento ordini di lavorazione

[BUILD 2022004000 (06-12-2022)]  
Anomalia "Forza scarico da reparto di lavorazione"

Riscontrata una anomalia funzionale utilizzando il parametro "Forza scarico da reparto di lavorazione" presente nei parametri generali. In presenza di una lista di prelievo che generava l'impegno dei materiali, la procedura non considerava la funzionalità del parametro indicato, per cui lo scarico dei materiali non avveniva dai depositi di reparto. E' stato ripristinato il corretto funzionamento.

---

## Stampa ordini di produzione

[BUILD 2022004000 (06-12-2022)]  
Anomalia visualizzazione UM2 su report di stampa "Ordine/Fase/Materiali"

Modificata la procedura che prepara i dati per il report di stampa. La modifica effettuata consente di visualizzare sul report di stampa l'impegno dei materiali gestiti anche con UM2, a prescindere dalla gestione dell'unità di misura impostata sul padre (livello superiore).

---

## Pianificatore

### Ordini / Elenco ordini

[BUILD 2022004000 (06-12-2022)]  
[AN82949] - Mancata propagazione del "Progetto/Nodo" in "Elenco ordini"

Fino alla precedente versione, Planner non trasferiva il codice progetto e nodo, per articoli personalizzati di progetto, anche se gestiti a riga ordine, nell'elenco ordini e bilancio dell'articolo.

---

## sviluppo fabbisogni

### preparazione dati

[BUILD 2022004000 (06-12-2022)]  
[AN83719] - Mancata elaborazione quando escluse tutte le "Entrate"

Questa versione corregge un errore bloccante che si riscontrava nella procedura di preparazione dati nel caso di esclusione totale di entrate ordini fornitori.

[BUILD 2022004000 (06-12-2022)]  
[AN83721] - Errore in elaborazione schedulata

Questa versione corregge un errore bloccante che si manifestava in "Preparazione dati", qualora questa attività veniva schedulata attraverso il prg. "Configurazione e servizi\Schedulatore programmi\Schedulazione applicativi"

---

## Pianificazione

### Articoli / Elenco articoli

---

[BUILD 2022004000 (06-12-2022)]  
[AN83241] Errore nella gestione del filtro "Politica MRP"

Corretto l'applicazione del filtro per i risultati esposti nelle griglie delle diverse maschere, per il campo "politica MRP" (o "politica commessa").

0 - Nessuna - STOCK  
1 - A commessa - HARD  
2 - Uno a uno - HARD (Diretta)  
3 - Uno a molti - SOFT

---

### piano principale di produzione

---

[BUILD 2022004000 (06-12-2022)]  
Anomalia di nettifica piano "Solo da previsioni"

Corretta l'anomalia riscontrata durante la procedura di nettificazione che, in presenza di politica di pianificazione "Solo da previsioni", la procedura comunque nettificava la riga previsionale con gli ordini cliente in essere. E' stato ripristinato il corretto funzionamento.

---

## Pianificazione produzione

### piano principale di produzione

---

[BUILD 2022004000 (06-12-2022)]  
Rallentamento della procedura di nettifica

E' stato riscontrato un rallentamento della procedura di "nettifica piano principale di produzione" dopo aggiornamento a versione 8 build 3098. L'intervento effettuato sulla procedura ha migliorato notevolmente il tempo di elaborazione della nettifica piano.

---

## Sviluppo fabbisogni

### Fabbisogni materiali

### Calcolo lowlevelcode

---

[BUILD 2022004000 (06-12-2022)]  
[AN83108] Anomalia con operazione "Elenco articoli ricorsivi con esplosione"

Corretta la seguente anomalia: eseguendo l'operazione "Elenco articoli ricorsivi con esplosione", la procedura restituiva il seguente messaggio di errore:

Codice errore: 0

Descrizione errore: .

```
SCRIPT : 00312_PD_SPPD_LLC_TRACE  
         00313_PD_SPPD_LLC_RECDISBADET
```

Ripristinato il corretto funzionamento.

---

## Progetti

---

### Contabilità e finanza

### Situazione finanziaria di progetto

### Elaborazione situazione finanziaria

---

---

[BUILD 2022004000 (06-12-2022)]  
[AN80963] Perdita codice simulazione

Viene corretto il seguente comportamento anomalo nella versione Alyante.

Una volta che veniva impostato il codice simulazione, se ci si spostava nelle varie schede il codice simulazione si perdeva, obbligando di fatto l'utente ad uscire dal programma.

Ripristinato il corretto funzionamento.

---

## Pianificazione

### Console pianificazione Gantt

---

[BUILD 2022004000 (06-12-2022)]  
[AN83183] Messaggio di errore con addetti

Viene corretto il presente messaggio di errore, qualora l'utente impostava nell'attività di progetto come risorsa l'addetto.

**Number: -2147217900**

**Description: Incorrect syntax near ')'**.

**Source: Microsoft OLE DB Provider for SQL Server**

**Method: CalcCalendarioRisorsaNew**

**Error ADO: Incorrect syntax near ')'**.

**Source: Microsoft OLE DB Provider for SQL Server**

**SQL State: 42000**

**Method: CalcCalendarioRisorsaNew**

Ripristinato il corretto funzionamento.

---

## wbs di progetto

### Manutenzione

#### Manutenzione W.b.s.

---

[BUILD 2022004000 (06-12-2022)]  
[AN82819] Messaggio di errore

Viene corretto il seguente messaggio di errore che si verificava dopo il registra e soprattutto quando si sceglieva la modalità di cancellazione selezionando il check "Anagrafiche componenti non usati"

PD0H\_IDDISBAPROG\_PD0G

DO41\_DOCCORPOPROGE

Ripristinato il corretto funzionamento.

## Strumenti di collaborazione

---

### Conservazione Cloud Teamsystem

#### Archiviazione

#### CCT - Archiviazione documenti

---

[BUILD 2022004000 (06-12-2022)]  
[AN81651] Informazione griglia ed IVA estera

Le colonne "Numero documento origine", "Anno doc", "Codice deposito", "Causale magazzino", non erano valorizzate in griglia anche quando presenti sul documento. L'anomalia è stata corretta.

Inoltre, è possibile inviare in conservazione CCT i documenti relativi a "soggetto-destinatario" e/o "soggetto-fornitore" che non hanno in anagrafica sia il codice fiscale sia la partita iva.

[BUILD 2022004000 (06-12-2022)]  
Errore invio CCT con Digital Sign

L'invio di documenti alla CCT tramite la firma di Digital produceva degli errori. L'anomalia è stata corretta.

---

## Polyedro



## Applicazioni di integrazione

### Esportazione utenti verso Polyedro

---

[BUILD 2022004000 (06-12-2022)]

**Sincronizzazione permessi utente errato con esportazione verso Polyedro**

Corretta la seguente anomalia:

L'esportazione degli utenti verso Polyedro con i relativi permessi sembra non funzionare correttamente: succede ad esempio che nel caso venga esportato un utente verso Polyedro (utente che sente i permessi di utente) con relativi permessi (es. revoca su menu Amministrazione), e che questo utente appartenga ad un gruppo che ha anch'esso la revoca per la stessa voce di menu, nel portale l'utente non ha la voce di menu revocata ma al contrario abilitata, a differenza di quanto impostato lato GE.

---

## TeamSystem Digital

### Configurazione

#### Configurazione TS Digital servizi web

---

[BUILD 2022004000 (06-12-2022)]

**AN82838 - TSPAY - CONSOLE PAGAMENTI - ENDPOINT ONBOARDING**

L'endpoint di onboarding di TSPAY conteneva un valore non corretto

---

## Invio documenti TS Digital

### Spedizione e monitoraggio TS Digital

---

[BUILD 2022004000 (06-12-2022)]

**[AN60359] Generazione XML fattura non corretta per le scadenze di tipo bonifico**

Nelle scadenze di tipo bonifico veniva specificato sia ABI/CAB della banca di appoggio del cliente che l'IBAN aziendale, mentre l'ABI/CAB non devono essere indicati.

[BUILD 2022004000 (06-12-2022)]

**[AN82834] - Errata valorizzazione nodo 1.2.4 "Dati di iscrizione nel registro delle imprese"**

Nel caso di fatture in nome e per conto o nel caso di autofatture / documenti di integrazione del tipo TD16, TD17, TD18, TD19 e in sostanza in tutti i casi di inversione del cedente e del cessionario, nei dati del cedente non viene più compilato il nodo 1.2.4 - Dati di iscrizione nel registro delle imprese - perché riferito in effetti al cessionario (l'azienda) e non al cedente (fornitore) per il quale i dati non si possiedono.

[BUILD 2022004000 (06-12-2022)]

**[AN82989] Spedizione e monitoraggio TS Digital - Errore di autenticazione**

Risolto l'errore di autenticazione che si manifestava in modo casuale e temporaneo sia negli ambienti SaaS sia in quelli on-premises. Con questa versione il programma tenta più volte la richiesta di autenticazione nel caso fallisca senza una motivazione specifica. nel caso in cui la motivazione sia nota, come per esempio nel caso di credenziali tecniche sbagliate o indirizzi sbagliati, l'errore viene proposto immediatamente all'operatore.

Per impostazione predefinita in caso di errore, saranno eseguiti 10 tentativi di connessione a distanza di 10 secondi l'uno dall'altro. Per specifiche esigenze i tentativi possono essere configurati nel range da 1 a 25 (MGF0\_LOGINRETRY) e il tempo di attesa può essere configurato nel range da 100 a 120.000 millisecondi (MGF0\_LOGINDELAY) agendo sui campi indicati della tabella MGF0\_CONFFATTPA.

---

## Ricezione documenti TS Digital

### Importazione documenti TS Digital

---

[BUILD 2022004000 (06-12-2022)]

**[AN78561] Importazione con trasformazione - mancato aggiornamento "totale documento destinazione"**

La selezione automatica del documento da trasformare non aggiorna il "totale del documento di destinazione" per le tipologie di riga "spesa", "attività" e "articolo manuale".

Spostandosi in altre righe o deselectando e selezionando la specifica riga("spesa", "attività" o "articolo manuale") la procedura ricalcolava comunque correttamente il "totale documento destinazione".

Risolta tale anomalia.

---

**[BUILD 2022004000 (06-12-2022)]**  
**[AN80473] Fatture con più maggiorazioni**

Nel caso particolare in cui nella fattura elettronica, sul dettaglio righe, ci siano più sconti /maggiorazioni ad importo, gestendo da programma un solo sconto ad importo ed una sola maggiorazione ad importo, l'importo riga non è corretto.

In questo specifico caso, l'importazione trasformerà il prezzo lordo nel prezzo netto e rimuoverà tutta la batteria di sconti/maggiorazioni.

**[BUILD 2022004000 (06-12-2022)]**  
**[AN81852] - Modifica fatture già importate e possibilità di procedere con ulteriore importazione**

Bloccata l'importazione reiterata di fatture già registrate in Coge.

La procedura, prima della correzione dava la possibilità importare "N volte" una fattura già registrata in Coge.

Entrando in visualizzazione di una fattura già importata tramite l'icona della lente "Dettagli" e, modificando la contropartita, il pulsante "Importa" si riattivava consentendo una nuova registrazione, pur segnalando l'importazione già avvenuta.

**[BUILD 2022004000 (06-12-2022)]**  
**[AN82118] MODIFICA CAUSALE CONTABILE CON CAUSALE DI RIFERIMENTO**

Anomalia risolta.

Nell'import da TSDigital in Coge, se si cambia la causale contabile rispetto a quella suggerita, con una che contiene una causale di riferimento, scrive ERRONEAMENTE la causale di riferimento (al posto di quella selezionata)..

**[BUILD 2022004000 (06-12-2022)]**  
**[AN82534] Errore "Type mismatch" nell'importazione con trasformazione nel caso di ordine senza data**

Nel caso in cui nella fattura elettronica viene referenziato un ordine con il solo numero di ordine (senza quindi data ordine e riga ordine), e l'ordine non viene trovato nell'insieme di quelli recuperati dalla trasformazione viene segnalato l'errore 13 "Type mismatch" in MGUO\_TRASFDOC.

**[BUILD 2022004000 (06-12-2022)]**  
**[AN82695] Esposizione errata del totale documento dopo funzione "Rileggi xml"**

Dopo aver eseguito la funzione "Rileggi xml", il campo "Totale documento" della griglia principale veniva esposto in modo errato nel caso di importo con decimali.  
L'anomalia è stata risolta.

**[BUILD 2022004000 (06-12-2022)]**  
**[AN82825] Errata segnalazione differenza di importo fattura con trasformazione**

Nel caso di "importazione documenti Ts Digital" nella modalità "Importa con trasformazione" di fatture con importi con decimali, poteva capitare che ci fosse una segnalazione di incongruenza di un centesimo fra totale fattura xml e totale documenti di destinazione. Il documento generato era comunque corretto, ma veniva segnalata la discordanza sul totale del documento nella griglia "Esito trasformazione documenti".  
E' stata risolta quest'ultima segnalazione impropria.

**[BUILD 2022004000 (06-12-2022)]**  
**[AN83536] Sezionale autofattura importazione Coge**

Risolta l'anomalia che si verificava importando, direttamente in prima nota, una fattura che prevedeva la generazione di un'autofattura (Es. 91). In questa situazione, se alla causale dell'autofattura era collegato un sezionale, era ignorato e l'autofattura veniva generata con lo stesso sezionale della fattura e non con il proprio.

**[BUILD 2022004000 (06-12-2022)]**  
**AN70940 - Pulizia file temporanei su disco + varie**

Durante il download dei files XML dal portale TS Digital, i file html venivano appoggiati sulla cartella "temp" di Gamma Enterprise e copiati nella cartella di destinazione configurata senza rimuoverli dalla cartella "temp".

La funzione di anteprima fattura copiava i files html sulla cartella "temp" di Gamma Enterprise senza cancellarli.

La funzione "Controlla dati" multiplo, eseguito dopo aver selezionato più fatture, non si accorgeva che non deve essere eseguito su fatture già importate e quindi visualizzava il semaforo arancione per segnalare che il documento era già stato importato.

Risolve tali anomalie.

[BUILD 2022004000 (06-12-2022)]

**AN82261 - COMM - IMPORT FATTURE TS DIGITAL IN COGE - NOTA CREDITO CON IMPORTO NEGATIVO**

Importando una NC che presentava il totale documento negativo e imponibile IVA positivo, utilizzando il tracciato COGE la registrazione che si otteneva era sbilanciata in quanto erroneamente il totale del movimento veniva comunque considerato negativo.

[BUILD 2022004000 (06-12-2022)]

**AN83243 - IMPORTAZIONE TSDIGITAL PASSIVO – FATTURE CON RITENUTE PROFESSIONISTI REGIME VANTAGGIO**

Nel caso in cui si fosse importato da TSDigital in prima nota una fattura per un professionista con una causale prestazioni che avesse avuto il flag di regime fiscale di vantaggio attivato, erroneamente sarebbero state imputate anche le ritenute nella registrazione.

## Verticali

### Contratti di assistenza hardware e software

#### Elaborazioni

#### Fatturazione massiva

[BUILD 2022004000 (06-12-2022)]

**Errata valorizzazione Nodo in fatturazione massiva**

Risolve anomalia: la fatturazione massiva genera una riga di tipo "Nodo" in presenza di un nodo di riferimento sul contratto di assistenza al posto di una riga di tipo "Articolo".

### Gestione e stampe

#### Gestione contratti di assistenza

[BUILD 2022004000 (06-12-2022)]

**[ALY-42561] Errore al cambio progetto di riga**

Risolve anomalia: All'uscita dal campo progetto di riga, viene eliminato il nodo anche quando il progetto non cambia